



adriaplin

13-04-2016

ADRIAPLIN d.o.o.
Dunajska cesta 7
1000 LJUBLJANA, Slovenija
Tel.: +386 1 234 21 00, Fax: +386 1 432 10 93
info@adriaplin.si, www.adriaplin.si

Št. 1306 /16-TM

Protim Ržišnik Perc d.o.o.
Delavska cesta 24
4208 Šenčur

Ljubljana, 8.4.2016

Zadeva: Vloga za izdajo smernic k osnutku občinskega podrobnega prostorskega načrta za območje RE-6 (LIP Bled)

Protim Ržišnik Perc d.o.o. je z dopisom z dne 31.3.2016 pozval Adriaplin d.o.o., pristojnega za področje distribucije zemeljskega plina na območju občine Bled, da mu v roku 30 dni poda smernice k osnutku občinskega podrobnega prostorskega načrta za območje RE-6 (LIP Bled).

Na območju predmetnega OPPN je že zgrajeno distribucijsko plinovodno omrežje, odsek RE41-PE160, delovnega tlaka 4 bar. Situacijo obstoječega stanja vam pošiljamo v prilogi.

Dne 6.7.2011 je Adriaplin d.o.o. z LIP Bled d.o.o. sklenil služnostno pogodbo za gradnjo plinovodnega omrežja na zemljišču parc. št. 346/2, 340/5 in 344/1, vse k.o. Rečica (vsa tri navedena zemljišča so sedaj združena v zemljišče parc. št. 322/3 k.o. Rečica). Trasa plinovoda je bila usklajena z osnutkom OPPN LIP Bled, št. projekta 2842, november 2008, ki ga je izdelala KONTURA d.o.o. Bled ter z zahtevami LIP Bled d.o.o.. Adriaplin d.o.o. se je v 3. členu služnostne pogodbe zavezal, da ne bo nasprotoval gradnji podaljška odpremne skladišča v dolžini 14 m, od toče H do I (lokacija navedenih točk in ureditvena situacija je razvidna iz priloge »Situacija R4«).

Iz k vlogi priložene ureditvene situacije osnutka OPPN za območje RE-6 (LIP Bled), št. načrta P 127710, marec 2016, izdelovalca Protim Ržišnik Perc d.o.o. je razvidno, da se je zazidalna situacija spremenila ravno v delu predvidenega odpremne skladišča. Ureditvena situacija predvideva tudi gradnjo nadstrešnice, ki povezuje proizvodno in skladiščni del območja. Nadstrešnica je predvidena nad obstoječim plinovodom.

Prosimo, da izvedete umestitev novo predvidenih objektov znotraj OPPN za območje RE-6 (LIP Bled) tako, da bo gradnja le teh skladna s Pravilnikom o tehničnih pogojih za graditev, obratovanje in vzdrževanje plinovodov z največjim delovnim tlakom do vključno 16 barov (Uradni list RS, št. 26/02, 54/02 in 17/14 – EZ-1) in z zgoraj omenjeno Pogodbo o ustanovitvi služnosti.

Lep pozdrav

Pripravila:
Tanja Marcola, u.d.i.g.

Alojz Babič, u.d.i.s.
odg. vod. teh. sekt.

Priloga:

- Situacija obstoječega plinovodnega omrežja
- Situacija R4 (priloga služnostni pogodbi z dne 6.7.2011)

adriaplin d.o.o.
TRR: SI56 2900 0000 1938 014, UniCredit Banka Slovenija
ID za DDV: SI55956149
Matična številka: 5865379
Reg. št. vložka: 1/25697/00
Okrožno sodišče v Ljubljani
Osnovni kapital: 12.956.935,00 EUR



REPUBLIKA SLOVENIJA
MINISTRSTVO ZA INFRASTRUKTURO

DIREKCIJA REPUBLIKE SLOVENIJE ZA INFRASTRUKTURO

Sektor za železnice

Kopitarjeva ulica 5, 2102 Maribor p.p. 551

T: 02 234 14 21

F: 02 234 14 95

E: gp.drsc@gov.si

www.dc.gov.si

Protim Ržišnik Perc, d. o. o.
Poslovna cona A 2
4208 Šenčur

Številka: 350-2/2016/62-1818

Datum: 14.4.2016

Zadeva: OBČINSKI PODROBNI PROSTORSKI NAČRTA ZA OBMOČJE RE-6 (LIP BLED)

Na podlagi vašega dopisa, s katerim ste pozvali Slovenske železnice za strokovno mnenje

k osnutku OBČINSKEGA PODROBNEGA PROSTORSKEGA NAČRTA ZA OBMOČJE RE-6 (LIP BLED), ki zajema zemljišča s parc. št. 322/3 (del), 102/4, 102/5, 476/1, 475/3, 118/1, 116/1, 116/3, 116/5, 117/1, 512/5, 336/1, vse k. o. Rečica, po predloženem osnutku OPPN, št. proj. P-127710, marec 2016, izdelanem pri Protim Ržišnik Perc, Poslovna cona A 2, 4260 Bled, vam podajamo mnenje, ki smo ga prejeli s strani Slovenskih železnic - Infrastruktura pod naslednjimi ugotovitvami:

1. Obravnavano območje se nahaja na levi strani železniške proge št. 70 Jesenice – Sežana, od približno km 8+630 do približno km 9+260 in se železniški progi približa na odmik 9,0 m od osi skrajnega tira.
2. Pri vseh posegih v varovalni progovni pas železniške proge je treba upoštevati Zakon o varnosti v železniškem prometu (ZVZelP UPB-3, Ur. list RS, št. 56/13, 91/13 in 82/15), Pravilnik o pogojih za graditev gradbenih ali drugih objektov, saditev drevja ter postavljanja naprav v varovalnem progovnem pasu in v varovalnem pasu ob industrijskem tiru (Ur. list SRS, št. 2/87) in ostale podzakonske akte iz 120. čl. prej navedenega zakona.
3. Predlog občinskega podrobnega prostorskega načrta nam pošljite v pregled in izdajo mnenja.

S spoštovanjem,

Pripravil: Bojan Vdgrinec

Mag. Dejan Jurkovič
 Vodja sektorja za železnice



V vednost:

- Slovenske železnice-Infrastruktura,d.o.o., Kolodvorska ulica 11, 1000 Ljubljana
- OBČINA BLED, Cesta svobode 13, 4260 Bled



Identifikacijska številka za DDV: SI75827735, matična št.: 5300177,
 št. računa pri Banki Slovenije: SI56 0110 0630 0109 972



REPUBLIKA SLOVENIJA
MINISTRSTVO ZA OKOLJE IN PROSTOR

DIREKCIJA REPUBLIKE SLOVENIJE ZA VODE

Sektor območja zgornje Save

Mirka Vadnova 5, 4000 Kranj

T: 04 201 86 00

F: 04 201 86 05

E: gp.drsv@gov.si

www.dv.gov.si

PROTIM Ržišnik Perc d.o.o.

Poslovna cona A 2

4208 Šenčur

Številka: 35001-220/2016-2

Datum: 13.4.2016

Zveza:

Direkcija RS za vode, izdaja na podlagi 2. odstavka 14. člena Uredbe o organih v sestavi ministrstev (Uradni list RS, št. 35/15 in 62/15), 58. člena Zakona o prostorskem načrtovanju (ZPNačrt-B, Uradni list RS, št. 33/07, 57/12 – ZUPUDPP-A, 109/12, 35/13 Skl.US: U-I-43/13-8, 14/15-ZUUJFO) in 61. člena Zakona o vodah (ZV-1E, Uradni list RS, št. 67/02, 2/04-ZZdl-A, 41/04-ZVO-1, 57/08, 57/12, 100/13, 40/14 in 56/15), na vlogo naslova z dne 31.3.2016, naslednje

SMERNICE

k osnutku Občinskega podrobnega prostorskega načrta za območje RE-6 (LIP Bled)

S stališča varovanja vodnega režima in stanja voda se k pripravi Občinskega podrobnega prostorskega načrta za območje RE-6 (LIP Bled), izda naslednje smernice in pogoje s področja upravljanja z vodami:

1. Posege v vode, vodna in priobalna zemljišča, zemljišča na varstvenih in ogroženih območjih ter kmetijska, gozdna in stavbna zemljišča je treba programirati, načrtovati in izvajati tako, da se ne poslabšuje vodni režim in stanje voda, da se ohranja naravne procese, omogoča varstvo pred škodljivim delovanjem voda in ohranjanje naravnega ravnovesja vodnih in obvodnih ekosistemov (5. člen ZV-1), kar mora biti v projektni dokumentaciji ustrezno prikazano in dokazano.
2. Zemljišče, na katerem je celinska voda trajno ali občasno prisotna in se zato oblikujejo posebne hidrološke, geomorfološke in biološke razmere, ki določajo vodni in obvodni ekosistem, je vodno zemljišče celinskih voda. Za vodno zemljišče se štejejo tudi opuščene struge in prodišča, ki jih voda občasno še poplavlja, močvirja in zemljišče, ki ga je poplavlila voda zaradi posega v prostor (11. člen ZV-1).
3. V območju predmetnega plana se nahaja neimenovan vodotok, preko območja pa potekajo tudi zacevljeni vodotoki. Vrisati in upoštevati je treba vsa vodna in priobalna zemljišča vodotokov na ureditvenem območju v širini 5,0 m. Skladno s 14. in 37. členom ZV-1D, je potrebno upoštevati odmik objektov od meje vodnega zemljišča vodotokov. Meja vodnega zemljišča se določa skladno s Pravilnikom o podrobnejšem načinu določanja meje vodnega zemljišča tekočih voda (Uradni list RS, št. 129/06).
4. Na vodnem in priobalnem zemljišču so prepovedane dejavnosti in vsi posegi v prostor, ki bi lahko imeli škodljiv vpliv na vode, vodna in priobalna zemljišča, ogrozili stabilnost vodnih in priobalnih zemljišč, zmanjševali varnost pred škodljivim delovanjem voda, ovirali normalen pretok vode, plavin in plavja, onemogočali obstoj in razmnoževanje vodnih in obvodnih organizmov.

5. Pri prostorskem načrtovanju je potrebno upoštevati določbe 84. člena in 68. člena ZV-1, po katerih so na vodnem in priobalnem zemljišču prepovedane dejavnosti in posegi v prostor, ki bi lahko:
- ogrožali stabilnost vodnih in priobalnih zemljišč,
 - zmanjševali varnost pred škodljivim delovanjem voda,
 - ovirali normalen pretok vode, plavin in plavja,
 - onemogočali obstoj in razmnoževanje vodnih in obvodnih organizmov.
- Na vodno in priobalno zemljišče je prepovedano:
- odlagati in pretovarjati nevarne snovi v trdni, tekoči ali plinasti obliki,
 - odlaganje ali pretovarjanje odkopanih ali odpadnih materialov ali drugih podobnih snovi,
 - odlaganje odpadkov.
6. V prostorskem aktu je potrebno prikazati in upoštevati varovana, varstvena in ogrožena območja po določbah Zakona o vodah: vodna in priobalna zemljišča, poplavna, erozijska in plazljiva območja.
7. V projektni dokumentaciji za pridobitev mnenja mora biti tekstualno in grafično ustrezno obdelana in prikazana zunanja ureditev na območju predmetnega prostorskega akta v ustreznem merilu, iz katere bo razvidna dispozicija posameznih objektov s pripadajočimi povoznimi in manipulativnimi površinami, vsa obstoječa in nova komunalna infrastruktura ter predvidena rešitev odvoda vseh vrst odpadnih, padavinskih in zalednih voda.
8. Odvajanje in čiščenje komunalnih in padavinskih odpadnih voda mora biti usklajeno z Zakonom o vodah in predpisi s področja varstva okolja:
- Uredbo o odvajanju in čiščenju komunalne odpadne vode (Uradni list RS, št. 98/15),
 - Uredbo o emisiji snovi in toplote pri odvajanju odpadnih voda v vode in javno kanalizacijo (Uradni list RS, št. 64/12, 64/14 in 98/15) in
 - Uredbo o emisiji snovi pri odvajanju padavinske vode z javnih cest (Uradni list RS, št. 47/05).
9. Urediti je treba odvajanje padavinskih in zalednih voda. Padavinske, drenažne in čiste zaledne vode naj se odvajajo oziroma ponikajo, ne da bi prišlo do erodiranja, zamakanja ali poplavljanja okoliških površin ali poškodb na vodotokih ali objektih vodne infrastrukture. Večje količine vode ni dovoljeno spuščati na okoliški teren, da ne bi povzročile erozije ali destabilizirale zemljin. V kolikor dopuščajo hidrogeološke razmere naj se padavinske vode prioriteto ponikajo.
10. Vse rešitve in ukrepi za ureditev sistema odvodnjavanja padavinskih in zalednih voda morajo biti ustrezno dimenzionirani, glede na pričakovane vodne količine, terminsko predvideni in izvedeni pred pričetkom urejanja predmetnega območja.
11. Odtok iz utrjenih povoznih in parkirnih površin je potrebno ustrezno urediti, tako, da ne bo prihajalo do onesnaževanja in iztokov nevarnih snovi v podtalje in vode. Priporočamo ureditev odtoka s povoznih površin preko ustreznega lovilca olj, katerega velikost, vgradnja, obratovanje in vzdrževanje je skladna s standardom SIST EN 858-2.
12. Vse morebitne tehnološke vode in vse vrste odpadnih voda morajo biti speljane in očiščene na način, kot to predvidevajo Uredbe o emisiji snovi in toplote pri odvajanju odpadnih voda iz virov onesnaževanja.
13. Na vseh napravah in objektih, kjer obstaja možnost razlivanja nevarnih snovi, je potrebno predvideti tehnične ukrepe za preprečitev razlivanja nevarnih snovi. Prostor v katerem bo deponirana nevarna snov mora biti zgrajen kot tesnjena lovilna skleda, z zagotovljeno dodatno prostornino za zbiranje celotnega deponiranega volumna v primeru izlitja. V vseh prostorih, kjer obstaja možnost razlitja nevarnih snovi, morajo biti tla ustrezno tesnjena.
14. Ureditveno območje leži glede na opozorilno karto v erozijsko ogroženem območju z zahtevnimi ukrepi. Potrebno je izdelati elaborat v katerem bo za ureditveno območje detajlno obdelana in podana stopnja ogroženosti, predvideni ukrepi in podane rešitve, ki bodo na območju zagotavljale ustrezno stopnjo stabilnosti in varnosti poselitve.
15. Vse rešitve in ukrepi za stabilizacijo, zavarovanje in zagotavljanje varnosti, zaradi potencialne erozijske ogroženosti morajo biti prikazani v prostorskem aktu ter terminsko predvideni in izvedeni pred pričetkom urejanja območja.

16. Glede na predvideno fazno gradnjo, morajo biti posamezne faze funkcionalno zaključene celote, faznost pa načrtovana na način, da ne bo povzročen škodljiv vpliv na vodni režim ali stanje voda.
17. Predvidena ureditev ne sme poslabšati stabilnosti površin tako v fazi gradnje, kot v fazi uporabe.
18. Nasipavanje retenzijskih površin, zasipavanje vodotokov, sprožanje erozijskih procesov, rušenje ravnotežja na labilnih tleh ali slabšanje odtočnih razmer pri načrtovanju posegov ni dovoljeno.
19. V dokumentaciji morajo biti na primernem nivoju obdelani, predvideni in prikazani vsi ukrepi s katerimi bodo preprečeni škodljivi vplivi na stanje voda in vodni režim, na poplavno varnost območja in okolje nasploh.
20. V času gradnje so investitorji dolžni zagotoviti vse potrebne varnostne ukrepe in tako organizacijo gradbišča, da bo preprečeno onesnaženje voda, ki bi nastalo zaradi transporta, skladiščenja in uporabe tekočih goriv in drugih nevarnih snovi oziroma v primeru nezgod, zagotoviti takojšnje ukrepanje za to usposobljenih delavcev. Vsa začasna skladišča in pretakališča goriv, olj in maziv ter drugih nevarnih snovi morajo biti zaščitena pred možnostjo izliva v tla in vodotok.
21. Po končani gradnji je potrebno odstraniti vse za potrebe gradnje postavljene provizorije in odstraniti vse ostanke začasnih deponij. Vse z gradnjo prizadete površine je potrebno biotehnično, ekološko, krajinsko ustrezno urediti.
22. Potrebno je preventivno preprečevati obremenitve obrežnih ekosistemov, onesnaženje vod in okolja.
23. V primeru spremembe ali dopolnitve predvidenih posegov in programskih izhodišč si pridržujemo pravico do dopolnitev oziroma sprememb pogojev.

Veljavnost smernic in pogojev za načrtovanje je dve leti od dneva izdaje.

Obrazložitev:

PROTIM Ržišnik Perc d.o.o., Poslovna cona A 2, Šenčur je po pooblastilu Občine Bled, z dopisom z dne 31.3.2016, prejetim dne 4.4.2016, pozvala Direkcijo RS za vode, Sektor območja zgornje Save, Mirka Vadnova 5, Kranj, pristojno za področje upravljanja z vodami, da poda smernice k osnutku Občinskega podrobnega prostorskega načrta za območje RE-6 (LIP Bled).

Vlogi je bila na CD-ju priložena naslednja dokumentacija:

- Tekstualni in grafični del osnutka Občinskega podrobnega prostorskega načrta za območje RE-6 (LIP Bled), izdelal PROTIM Ržišnik Perc d.o.o., Poslovna cona A 2, Šenčur, št. projekta: P 127710, marec 2016,
- Pooblastilo Občine Bled in
- Sklep o začetku priprave Občinskega podrobnega prostorskega načrta za območje RE-6 (LIP Bled).

Območje se nahaja na severni strani občine Bled, severozahodno od obravnavanega območja je že občina Gorje. Obravnavano območje je na zahodni strani omejeno z železniško progo, na severovzhodu z regionalno cesto proti Gorjam, na jugu in jugovzhodu pa z obstoječo pozidavo. Obravnavano območje predstavlja obstoječ kompleks Lip Bled in je z občinsko potjo, ki poteka preko območja razdeljeno na dva dela: severni del – prodajno razstavn in južni del – proizvodni. Območje zajema naslednja zemljišča in dele zemljišč s parc. št. 322/3 (del), 102/4, 102/5, 476/1, 475/3, 118/1, 116/1, 116/3, 116/5, 117/1, 512/5, 336/1 vse k.o. Rečica, v skupni površini 8,32 ha. Na območju OPPN je predvidena prenova programske, urbanistične in prometne zasnove že pozidanih stavbnih zemljišč ter gradnja novih objektov s pripadajočo zunanjo ureditvijo. Novi posegi na severnem delu predvidevajo ureditev parkirnih mest za zaposlene in obiskovalce ter možnost umestitve novega objekta vzdolž Rečiške ceste, namenjenega poslovni, trgovski, storitveni ali proizvodni dejavnosti. V primeru večjih potreb po parkirnih mestih se na tem območju predvidi možnost izgradnje garažne hiše. Novi posegi na južnem delu so predvideni okoli obstoječega proizvodnega objekta. Zahodno in južno od osrednjega objekta je predvidena umestitev novih proizvodnih objektov, dozidave in rekonstrukcije obstoječih objektov pa so predvidene na vzhodni strani. Objekti na južnem delu bodo namenjeni skladiščem. Znotraj območja je predvidena glavna interna cesta, na katero se bodo

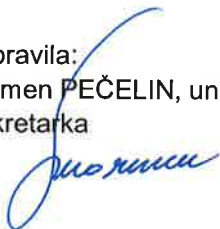
priključevale ostale interne ceste. Pri uvozu z Rečiške ceste je predvidenih nekaj parkirnih mest za tovorna vozila. V priloženem gradivu odvajanje odpadnih voda ni opisano.

Po podatkih Atlasa okolja se na ureditvenem območju nahaja več zacevljenih vodotokov. Območje je erozijsko ogroženo glede na opozorilno karto in sicer leži v območju zahtevnih zaščitnih ukrepov ter ne leži v območju varstvenih pasov virov pitne vode oziroma na vodovarstvenem območju. Območje se delno nahaja v vplivnem območju kopalnih voda in prispevnega območja kopalnih voda Blejskega jezera.

Zakon o vodah v 5. odstavku 61. člena določa, da na osnutek prostorskega akta poda ministrstvo smernice k načrtovanim prostorskim ureditvam. Po določilih 2. odstavka 14. člena Uredbe o organih v sestavi ministrstev izda mnenje k osnutku prostorskega akta s področja upravljanja z vodami Direkcija RS za vode.

Smernice za načrtovanje so strokovne zahteve pri pripravi prostorskega akta. Dokončno gradivo skupaj z grafičnimi prilogami, izdelano skladno s smernicami tega dokumenta, je skladno z 61. členom Zakona o prostorskem načrtovanju, potrebno posredovati v pregled in pridobitev mnenja.

Pripravila:
Karmen PEČELIN, univ.dipl.inž.les.
Sekretarka



Urban ILC, univ. dipl. inž. gozd.
Vodja sektorja



Vročiti:

- PROTIM Ržišnik Perc d.o.o., Poslovna cona A 2, 4208 Šenčur – osebno in
- Zadeva, tu.

Oznaka dokumenta: **9-1068157/2016/1**

Lfs 1393298

ELEKTRO GORENJSKA, d.d. za SODO – sistemski operater distribucijskega omrežja z električno energijo in na osnovi 465. člena Energetskega zakona (EZ 1, Ur. l. RS št. 17/14), 58. člena Zakona o prostorskem načrtovanju ZPNačrt - (Ur. l. RS št. 33/07 in spremembe) na podlagi vloge št. **EAD-1369837** z dne **4.4.2016** izdaja

PROTIM RŽIŠNIK PERC D.O.O.
POSLOVNA CONA A 002
4208 ŠENČUR

SMERNICE št. 611018

I. UVODNE UGOTOVITVE

Naročnik: **PROTIM RŽIŠNIK PERC D.O.O.**

K dokumentaciji: Občinski podrobni prostorski načrt RE-6 (Lip Bled)

Kraj in občina posega v prostor: TP 183 LIP 1 Rečica, TP 288 LIP 2 Rečica

Parcelne številke:

Katastrska občina	Parcelne številke
REČICA	322/3, 102/4, 102/5, 476/1, 475/3, 118/1, 116/1, 116/3, 116/5, 117/1, 512/5, 336/1

Ostale uvodne ugotovitve:

Območje se nahaja na severni strani občine Bled, severozahodno od obravnavanega območja je že občina Gorje in naselje Spodnje Gorje. Obravnavano območje je na zahodni strani omejeno z železniško progo, na severovzhodu z regionalno cesto proti Gorjam, na jugu in jugovzhodu pa z obstoječo pozidavo. Severno od obravnavanega območja (na S strani železniške proge) se nahajajo obstoječi proizvodni in poslovni objekti. Zahodno in vzhodno od obravnavanega območja so kmetijske in gozdne površine, na južni strani je območje obstoječe stanovanjske pozidave.

Obravnavano območje predstavlja obstoječ kompleks Lip Bled in je z občinsko potjo, ki poteka preko zemljišča in povezuje Rečiško cesto s Spodnjimi Gorjami, razdeljeno na dva dela. Južno od ceste so koncentrirani proizvodni objekti, severno od ceste je lociran prodajni salon IPC in parkirne površine.

Z OPPN je na obravnavanem območju v skladu z namensko rabo prostora predvidena prenova programske, urbanistične in prometne zasnove že pozidanih stavbnih zemljišč območja ter gradnja novih objektov s pripadajočo zunanjo ureditvijo na prostih površinah. Predmet izdelave OPPN je določitev lokacijskih pogojev za posege na obstoječih objektih in gradnjo novih objektov na prostih površinah območja, določitev pogojev za pripadajoče zunanje in komunalne ureditve ter za postavitev nezahtevnih in enostavnih objektov.

II. POTEK OBSTOJEČEGA IN PREDVIDENEGA EL. ENERGETSKEGA OMREŽJA

1. Na obravnavanem območju je prisotno elektroenergetsko omrežje v lasti Elektro Gorenjska d.d., ki se navezuje tudi na sosednja območja ter služi napajanju porabnikov z električno energijo na širšem območju občine Bled. Na obravnavanem območju sta locirani dve transformatorski postaji (TP) TP 183 LIP 1 Rečica in TP 288 LIP 2 Rečica.
2. Pred pričetkom gradbenih del se mora izvajalec seznaniti z natančno lokacijo elektroenergetskih vodov in naročiti zakoličbo elektroenergetskih vodov. Kjer se bodo gradbeni posegi izvajali v območju tras obstoječih elektroenergetskih vodov, je potrebno predvideti njihovo prestavitev izven območja gradbenih posegov, oziroma predvideti njihovo zaščito v skladu z veljavnimi predpisi. Pri vseh gradbenih delih v bližini elektroenergetskih vodov mora biti zagotovljen nadzor s strani distribucijskega podjetja Elektro Gorenjska.
3. Skladno z strateškimi usmeritvami in razvojnimi načrti je na tem območju predvidena gradnja SN kablanskega omrežja, ki bo nadomestilo obstoječe daljnovodno omrežje v okolici. V času priprave in izdelave projektne dokumentacije naj se projekt uskladi z razvojnimi načrti Elektro Gorenjske. V sklopu rekonstrukcije Rečiške ceste bo potekala tudi izgradnja SN in NN omrežja, ki se bo navezalo na SN omrežje na območju proizvodnega kompleksa LIP Bled. V sklopu izgradnje elektro-energetske infrastrukture bo potrebna zamenjava starih SN kablov manjšega prereza s SN kablom prereza 150 mm² in vzamikanje obstoječe TP 143 Gorjana. Skladno z načrti investitorja in razvojnimi načrti Elektro Gorenjska, naj se uskladi lokacija nove TP ter potek novih in prestavitev obstoječih SN kablovodov.
4. Karto komunalnih vodov in naprav izdelanega osnutka prostorskega akta je potrebno dopolniti z vrisom obstoječih in predvidenih elektroenergetskih vodov in naprav. Potek trase naših vodov je razviden v priloženem situacijskem načrtu.

III. TEHNIČNI POGOJI

1. Obstoječi oziroma predvidena nova TP se bo napajala dvostransko preko v SN omrežje Elektro Gorenjska. Investitor mora za novo TP pridobiti Soglasje za priključitev, kjer bodo podani točni pogoji priključevanja.

IV. OSTALI POGOJI

1. Pri načrtovanju in gradnji objektov na območjih za katera bodo izdelani prostorski akti bo potrebno upoštevati veljavne tipizacije distribucijskih podjetij, veljavne tehnične predpise in standarde, ter pridobiti upravno dokumentacijo. Elektroenergetska infrastruktura mora biti projektno obdelana v posebni mapi.
2. Planiranje in izgradnja novih transformatorskih postaj s pripadajočim SN in NN omrežjem bo odvisna od predvidenih obremenitev na posameznih področjih.
3. Nove transformatorske postaje bo možno graditi kot samostojne objekte in v sklopu drugih objektov ali v njihovi neposredni bližini.
4. Pri gradnji objektov v varovanem pasu elektroenergetskih vodov in naprav je potrebno izpolniti zahteve glede elektromagnetnega sevanja in hrupa (Ur. l. RS št. 70/96).
5. Za potrebe območij na katerih bo potrebna večja priključna moč, bo potrebno pri ELEKTRO GORENJSKI, d.d. posebej naročiti raziskavo o možnosti napajanja z električno energijo.
6. Naročnik si bo moral k predmetnemu prostorskemu aktu pridobiti naše mnenje.
7. Ostalo: V primeru gradbenih del v območju obstoječih elektroenergetskih naprav je investitor dolžan pri upravljavcu distribucijskega omrežja naročiti projektno dokumentacijo (projekt za pridobitev gradbenega dovoljenja, projekt za izvedbo, projekt izvedenih del) prestavite, oziroma zaščite obstoječih elektroenergetskih naprav. Vse stroške izdelave te projektne dokumentacije nosi investitor.

Vsa morebitna dela prestavitve oziroma zaščite obstoječih elektroenergetskih naprav lahko opravi samo upravljavec distribucijskega omrežja, na stroške investitorja.

Kranj, 28.4.2016

Pripravil:
Marko Vilfan



Odgovorna oseba:
mag. EDVARD KOŠNJEK univ. dipl. inž. el.

Po pooblastilu
Pomočnik izvršnega direktorja
OE Distribucijsko omrežje:
BOŠTJAN TIŠIČER, univ. dipl. inž. el.

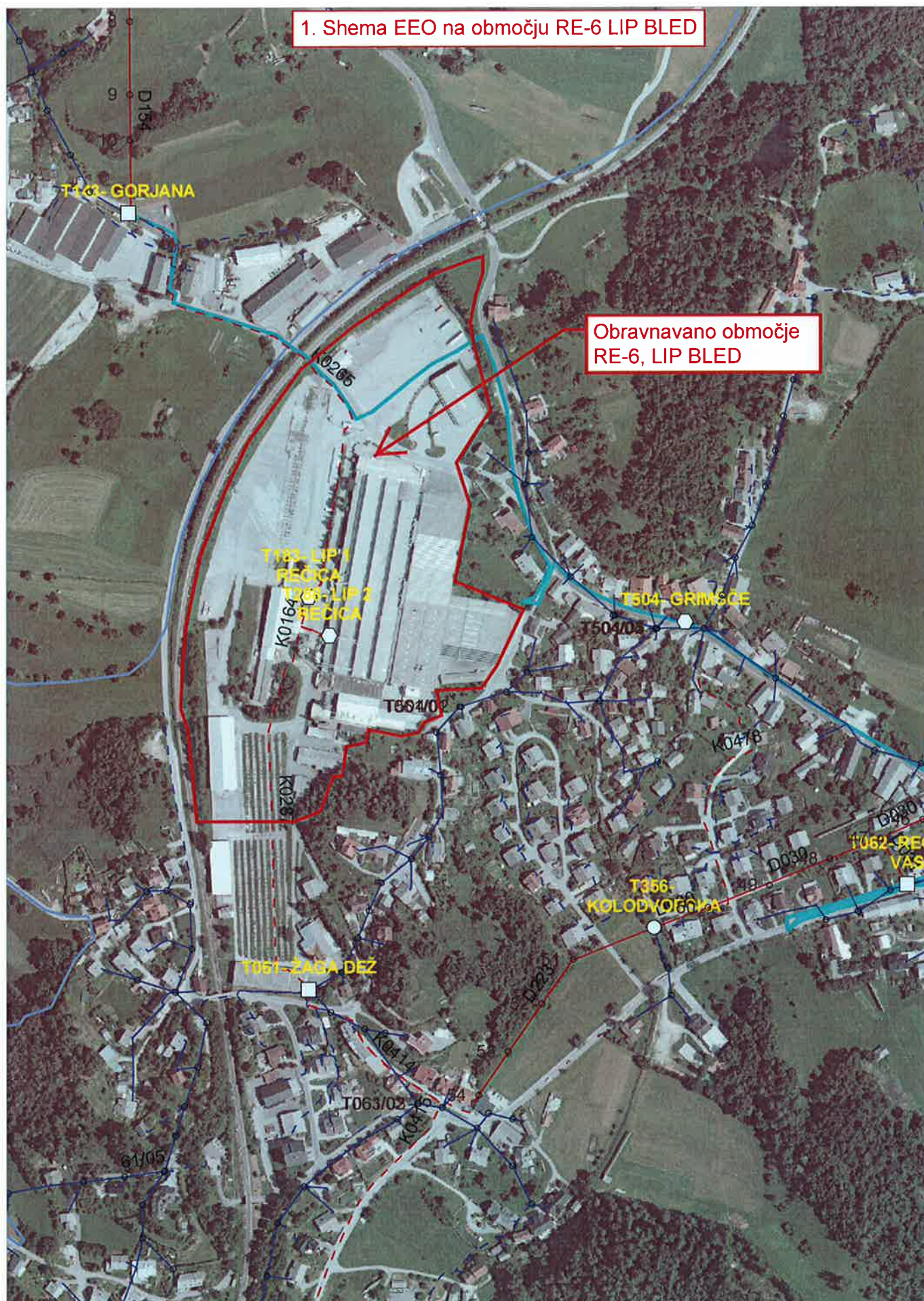


Elektro Gorenjska,
podjetje za distribucijo
električne energije, d.d., Kranj

Priloge:

1. Shema EEO na območju RE-6 (Lip Bled)
2. Shema EEO na območju RE-6 (Lip Bled) + kataster
3. CD: digitalne podloge, sheme EEO smernice

1. Shema EEO na območju RE-6 LIP BLED





REPUBLIKA SLOVENIJA
MINISTRSTVO ZA INFRASTRUKTURO

21-04-2016

DIREKTORAT ZA KOPENSKI PROMET
Langusova ulica 4, 1535 Ljubljana

T: 01 478 80 00
F: 01 478 81 39
E: gp.mzip@gov.si
www.mzip.gov.si

PROTIM RŽIŠNIK PERC d.o.o.
Poslovna cona A2
4208 Šenčur

Številka: 350-50/2016/5-00721216
Datum: 18. 4. 2016

Zadeva: Osnutek OPPN RE-6 LIP BLED - smernice

Ministrstvo za infrastrukturo, Direktorat za kopenski promet, kot nosilec urejanja prostora s področja državne cestne infrastrukture, razen za avtoceste v smislu 21. člena Zakona za uravnoteženje javnih financ (Uradni list RS, št. 40/12) za katere na podlagi 23. člena istega zakona smernice izdaja Družba za avtoceste v RS d.d., na podlagi 58. člena Zakona o prostorskem načrtovanju (Uradni list RS, št. 33/07, 70/08-ZVO-1B, 108/09, 80/10-ZUPUDPP, 43/11-ZKZ-C, 57/12 in 109/12) v povezavi s prvim odstavkom 55. člena Zakona o cestah (Uradni list RS, št. 109/10, 48/12 in 46/15) na vlogo podjetja Protim Ržišnik Perc d.o.o., Poslovna cona A2, 4208 Šenčur, po pooblastilu Občine Bled, izdaja naslednje

SMERNICE
k osnutku OPPN RE-6 LIP BLED
(št. projekta P 127710, marec 2016, izdelovalec Protim Ržišnik Perc d.o.o.)

ki jih je potrebno upoštevati pri pripravi predloga prostorskega akta. Priložena strokovna izhodišča Direkcije Republike Slovenije za infrastrukturo, št. 37167-3445/2008/18 (1501) z datumom 14. 4. 2016, so sestavni del izdanih smernic.

Prosimo, da se za morebitne dodatne informacije in pojasnila obračate neposredno na pripravljavca strokovnih izhodišč.

S spoštovanjem,

mag. Zvonko Zavasnik
Vodja sektorja za ceste

mag. Martina Hrastnik
podsekretarka



mag. Darja Kocjan
v.d. GENERALNE DIREKTORICE

Priloga:

- strokovna izhodišča DRSI, št. 37167-3445/2008/18 (1501) z datumom 14.4.2016

Poslati:

- naslovniku (s prilogo in povratnico)
- DRSI (elektronsko)
- zbirka dokumentarnega gradiva



REPUBLIKA SLOVENIJA
MINISTRSTVO ZA INFRASTRUKTURO

DIREKCIJA REPUBLIKE SLOVENIJE ZA INFRASTRUKTURO

Sektor za upravljanje cest
Območje Kranj

Ručigajeva ulica 3, 4000 Kranj

T: 04 234 22 50

F: 04 204 24 76

E: gp.drsi@gov.si

www.di.gov.si

MINISTRSTVO ZA INFRASTRUKTURO

Direktorat za infrastrukturo

Langusova ulica 4

1535 Ljubljana

Številka: 37167-3445/2008/18(1501)

Datum: 14.04.2016

Zadeva: **Strokovna izhodišča za pripravo smernic k osnutku Občinskega podrobnega prostorskega načrta RE-6 (LIP Bled)**

Zveza: Vloga vložnika Protim Ržišnik Perc, d.o.o., z dne 31.03.2016 za (prejeta na Direkciji RS za infrastrukturo, Sektor za upravljanje cest, Območje Kranj, s strani Direktorata za infrastrukturo (dopis št. 350-50/2016/2-00721216, z dne 05.04.2016) dne 06.04.2016)

Pripravljaivec: **Občina Bled, Cesta svobode 13, 4260 Bled**

Dne 06.04.2016 smo na Direkciji RS za infrastrukturo, Sektor za upravljanje cest, Območje Kranj s strani Direktorata za infrastrukturo prejeli vlogo vložnika Protim Ržišnik Perc, d.o.o., za izdajo smernic k osnutku Občinskega podrobnega prostorskega načrta RE-6 (LIP Bled).

Vlogi je priložen osnutek Občinskega podrobnega prostorskega načrta RE-6 (LIP Bled), izdelovalec Protim Ržišnik Perc, d.o.o., št. P 127710, Šenčur, marec 2016.

Območje urejanja tangira priključevanje na državno cesto R3-634/1094 Gorje – Bled, od km 0.670 (cca) do km 0.970 (cca), na desni strani v smeri stacionaže.

Na podlagi strokovnega pregleda predložene dokumentacije izdaja Direkcija RS za infrastrukturo, Sektor za upravljanje cest, Območje Kranj, naslednja strokovna izhodišča k izdaji smernic po 58. členu Zakona o prostorskem načrtovanju (Uradni list RS, št. 33/07, 70/08 – ZVO-1B, 108/09, 80/10 – ZUPUDPP, 43/11 – ZKZ-C, 57/12, 57/12 – ZUPUDPP-A, (109/12), 76/14 – odl. US in 14/15 – ZUUJFO):

1. Pri nadaljnjem načrtovanju objektov/priključevanja/ureditve v predmetnem območju OPPN-ja naj se uporablja veljavna zakonodaja, predpisi in tehnične specifikacije, ki se nanašajo na gradnjo, varstvo, upravljanje in vzdrževanje javne ceste.
2. Načrtovane prostorske ureditve morajo zagotavljati:
 - varno odvijanje prometa vseh udeležencev v prometu,
 - opremljenost s prometno signalizacijo in prometno opremo, ki udeležence v prometu pravočasno opozarja na spremenjene razmere za varno odvijanje prometa,



Identifikacijska številka za EIDV: SI7532/735, matična št.: 5308177
št. računa pri Banki Slovenije: 0152 0111 0000 0100 000

21-04-2016

- načrtovanje, usklajeno z najnovejšimi znanji tehnike projektiranja in graditve cest ter z ekonomskimi načeli in merili za presojo upravičenosti njihove graditve,
 - da s predlaganim posegom v varovalni pas državne ceste ne bodo prizadeti interesi varovanja državne ceste in prometa na njej, njene širitve zaradi prihodnjega razvoja prometa ter varovanja njenega videza oziroma moteno redno vzdrževanje državne ceste idr..
3. Prostorski akt mora vsebovati tudi opredelitev in utemeljitev vseh posegov v vplivnem območju državne in varovalnega pasu; vsebovati mora tudi »prikaz ureditev glede poteka omrežij in priključevanja objektov na gospodarsko javno infrastrukturo ter grajeno javno dobro«; vključno s potrebnimi rešitvami.
4. Posege je treba uskladiti (v gradbenem in časovnem smislu) z načrtovano ureditvijo državne ceste – projekt PZI rekonstrukcije Rečiške ceste R3-634/1094 Gorje – Bled, med km 1+600 do km 2+320, z ureditvijo pločnika, avtobusnih postajališč in ureditvijo križišča k poslovni coni LIP (št. proj. 11-0384, november 2012, dopolnitev po recenziji december 2013, izdelovalec projekta PNZ svetovanje projektiranje, d.o.o., Ljubljana). Med drugim je treba preveriti, ali so pri načrtovanju cestnih priključkov bili v projektu PZI ureditve državne ceste upoštevane predvidene prometne obremenitve, glede na načrtovane posege v sklopu OPPN (širitve dejavnosti idr.); morebitno ustreznost mora potrditi tudi projektant ureditve državne ceste (PNZ svetovanje projektiranje, d.o.o., Ljubljana). Projektant ceste (PNZ svetovanje projektiranje, d.o.o., Ljubljana) naj se torej opredeli glede ustreznosti posameznih križišč na državni cesti (projektiranih v sklopu projekta rekonstrukcije Rečiške ceste) in glede prometne ureditve na območju državne ceste, in sicer ob upoštevanju predvidene pozidave in dejavnosti na območju OPPN (opozarjamo na upoštevanje obsega in vrste prometa na območju posameznega cestnega priključka in na državni cesti). Preveri naj se ustreznost ureditve vseh cestnih priključkov, preko katerih je oz. bo možen dostop do območja OPPN. Poleg dostopa preko predvidenega novega cestnega priključka z državne ceste naj se preveri tudi ustreznost cestnega priključka »Triglavske ceste« z državno cesto, preko katerega bo tudi možen dostop – kot je razvidno iz ureditvene situacije OPPN. V sklopu rekonstrukcije državne ceste je predvidena tudi ukinitve obstoječega cestnega priključka za dostop do cone Lip (upoštevati pri načrtovanju). Glede na navedeno je treba utemeljiti ustrezne rešitve in po potrebi zagotoviti spremembo rešitev načrtovane ureditve državne ceste s cestnimi priključki na tangiranem območju. V primeru potrebe po ureditvi posameznih cestnih priključkov do območja OPPN je treba izdelati ustrezne strokovne podlage (prometna študija, idejni projekt idr.). Pri načrtovanju je treba upoštevati veljavne predpise – posebej opozarjamo na Pravilnik o cestnih priključkih na javne ceste (elementi priključka, odvodnjavanje, preglednost idr.; med drugim je treba preveriti potrebo po ureditvi pasu za levo zavijanje – glede na kapacitetno preveritev in tudi z vidika prometne varnosti (morebitna nevarnost naletov vozil ipd.)). V primeru potrebe po ureditvi posameznega cestnega priključka oz. križišča je treba možne rešitve obdelati in utemelji tudi v spremembi projekta ceste. Projekt ureditve ceste je bil recenziran, zato mora ustreznost morebitnih sprememb potrditi tudi recenzent (CE DESIGN, d.o.o., Križe). Ustrezno preveritev in strokovno opredelitev glede navedenega (vključno s potrditvijo ustreznosti ureditve posameznega cestnega priključka oz. križišča) naj torej poda projektant ceste (PNZ svetovanje projektiranje, d.o.o., Ljubljana) in recenzent projekta ceste (CE DESIGN, d.o.o., Križe).
- Med drugim tudi opozarjamo, da je posege (vključno z zunanjo ureditvijo, morebitnimi zasaditvami) treba predvideti v ustreznih odmikih od državne ceste, tako da ne bo negativnih vplivov na državno cesto in promet (npr. ne sme biti ovirana

postavitev prometne signalizacije in opreme v za to predpisanem prostoru, ki znaša 5,0 m od roba vozišča ceste oz. 2,0 m od zunanjega roba pločnika ali druge prometne površine ob cesti); ne sme biti ovirana preglednost na cestnih priključkih in pregledna berma državne ceste; ne sme biti ovirana bodoča ureditev ceste idr.). Posebej opozarjamo, da v ureditveni situaciji OPPN prikazana ureditev vzdolž ceste ni ustrezna, saj posega v navedeno območje državne ceste (v območje avtobusnega postajališča idr.), kar ni ustrezno (npr. zagotoviti večje odmike zasaditve dreves idr.). Posebej opozarjamo tudi na odstranitev morebitnih objektov za obveščanje in oglaševanje (z območja varovalnega pasu državne ceste), ki niso postavljeni v skladu s predpisi in soglasjem upravljavca državne ceste. Glede na navedeno je treba v predlogu odloka in strokovnih podlagah obdelati in utemeljiti ustrezne rešitve.

Ustrezna ureditev cestnih priključkov z državno cesto je pogoj za gradnjo in obratovanje objektov idr. na območju OPPN.

V primeru potrebe po ureditvi posameznega priključevanja na državno cesto (npr. morebitna potrebna rekonstrukcija posameznega cestnega priključka oz. križišča) je treba pri načrtovanju upoštevati naslednje (navajamo splošne pogoje, ki jih je treba smiselno upoštevati pri načrtovanju):

Zagotoviti je treba ustrezno ureditev tangiranega območja državne ceste s cestnimi priključki oz. križišči, morebitnimi potrebnimi površinami za pešce in kolesarje (npr. pločniki, prehodi za pešce), morebitnimi potrebnimi avtobusnimi postajališči, cestno razsvetlavo, drugimi komunalnimi vodi, morebitnimi premostitvenimi objekti, ureditvijo odvodnjavanja (območja državne ceste in površin ob njej, cestnih priključkov ...; meteorna in druga odpadna voda iz obravnavanega območja ne sme pritekati na državno cesto ali na njej celo zastajati in ne sme biti speljana v naprave za odvodnjavanje državne ceste in njenega cestnega telesa) idr.. Ustrezne rešitve utemeljiti v strokovnih podlagah (prometna analiza in analiza prometne varnosti, idejni projekt ureditve območja državne ceste v vplivnem območju).

Med drugim je treba upoštevati obstoječ in predviden promet na območju priključnih cest in državnih cest; pri načrtovanju prometne ureditve je treba smiselno upoštevati obstoječo ureditev in možnost bodoče ureditve državnih cest ter križišč, tudi izven območja tega prostorskega akta. Ustrezne rešitve glede ureditve tangiranih državnih cest in cestnih priključkov oz. križišč z državno cesto idr. (vključno z ustrezno ureditvijo območja vzdolž državne ceste v varovalnem pasu) je treba strokovno utemeljiti in predhodno uskladiti z upravljavcem državne ceste. Opozarjamo tudi na upoštevanje območja za postavitve prometne signalizacije in opreme ter upoštevanje potrebnega območja za ureditev cestnih priključkov oz. križišč z državno cesto idr. - uskladiti, utemeljiti ustrezne rešitve. S tem v zvezi opozarjamo, da je treba vse načrtovane posege in rešitve s tem v zvezi prilagoditi in uskladiti s smernicami za načrtovanje ter strokovnimi podlagami, ki morajo biti predhodno usklajene tudi z upravljavcem državne ceste. Glede ureditve priključevanja tangiranega območja prostorskega akta na območje državne ceste je treba upoštevati veljavne predpise in tehnične specifikacije za javne ceste; posebej opozarjamo na Pravilnik o cestnih priključkih na javne ceste; na Pravilnik o projektiranju cest idr.; izdelati je torej treba ustrezno prometno analizo ter analizo prometne varnosti in idejno zasnovo oz. idejni projekt (izdelati ustrezne strokovne podlage), kar bo podlaga za pridobitev mnenja k predlogu odloka OPPN. V primeru neizogibnih odstopanj od predpisov si mora investitor, v skladu s 6. odstavkom 9. člena Zakona o cestah, pridobiti soglasje ministra, da se lahko projektira z elementi, ki odstopajo od predpisov. Ustrezna ureditev cestnih priključkov oz. križišč z državno cesto (vključno z morebitnimi potrebnimi površinami za pešce, kolesarje idr.) je pogoj za začetek in izvajanje del na obravnavanem območju prostorskega akta ter za začetek uporabe objektov na obravnavanem območju – določba o navedeni obveznosti mora biti opredeljena v tekstualnem delu odloka. Zagotoviti je treba ustrezne rešitve, ki

bodo zagotavljale delovanje tangiranih cestnih priključkov oz. križišč z državno cesto v predpisani planski dobi (20 let po zaključku gradnje na tangiranem območju) - utemeljiti ustrezne rešitve. Pri načrtovanju rešitev ureditve tangiranih cestnih priključkih oz. križišč z državno cesto je treba v območje obdelave zajeti širše vplivno območje in po potrebi urediti tudi druge cestne priključke ter dostope do zemljišč, po potrebi urediti državno cesto, vključno z morebitnimi površinami za pešce in kolesarje (preveriti in po potrebi urediti tangirano širše območje državne ceste s cestnimi priključki idr.). Posebej opozarjamo tudi na ustrezno utemeljitev ureditve območja vzdolž državne ceste in po potrebi predvideti in zagotoviti ustrezne rešitve; predvideti in utemeljiti je treba ustrezne rešitve glede ureditve območja vzdolž državne ceste tako, da bo preprečen nekontroliran oz. neurejen dostop in parkiranje vozil na tangiranem območju neposredno ob državni cesti in da ne bo negativnih vplivov na območje državne ceste (npr. ne sme biti ovirana preglednost, odvodnjavanje ceste, stabilnost cestnega telesa idr.); obdelati in utemeljiti je treba tudi morebiten potek komunalnih vodov v območju državne ceste in varovalnega pasu (zaradi posegov med drugim ne sme biti ovirana postavitve prometne signalizacije in opreme – upoštevati za to predpisan prostor in zagotoviti ustrezne odmike; morebitna prečkanja državne ceste predvideti s podbijanjem pod voziščem idr.). Med drugim je treba preveriti potrebo po ureditvi varovanja tangiranega območja vzdolž državne ceste.

5. Posebno pozornost je treba posvetiti tudi odmikom posegov (parkirišč, objektov, zunanje ureditve vzdolž državne ceste, morebitnih zasaditev, ograj, komunalnih vodov idr.) od državne ceste, pri čemer je treba upoštevati tudi možnost bodoče rekonstrukcije državne ceste oz. križišč z državno cesto (upoštevati tudi možnost širitve državne ceste idr.) - vključno s površinami za pešce, kolesarje idr. (pojasniti, utemeljiti in prikazati ustrezne odmike ter rezervacijo prostora za morebitno potrebno bodočo ureditev državne ceste s križišči ter površinami za pešce in kolesarje, upoštevati morebitno izdelano projektno dokumentacijo za bodočo ureditev državne ceste ter posege prikazati na usklajenih situacijah, priložiti izjave projektantov ureditve državne ceste o medsebojni usklajenosti posegov idr.). Prav tako je treba upoštevati predpisan prostor za postavitve prometne signalizacije in opreme (5,0 m od roba vozišča državne ceste oz. 2,0 m od zunanjega roba pločnika idr.); zagotoviti pregledno bermo in preglednost na območju cestnih priključkov, prehodih za pešce, avtobusnih postajališčih, idr. - zagotoviti in utemeljiti ustrezne odmike posegov; odstraniti morebitne ovire. Pri načrtovanju komunalnih priključkov za novo ureditveno območje je potrebno upoštevati prisotnost obstoječih komunalnih naprav v cesti ter morebitno prestavitve na stroške investitorja z ustrezno sanacijo ceste. Sestavni del strokovnih podlag mora biti tudi prikaz obstoječih in novih komunalnih naprav, kjer je investitor dolžan zagotoviti sočasno gradnjo vseh naprav v območju ceste. Konkretno rešitve predhodno uskladiti z upravljavcem državne ceste in jih obdelati v strokovnih podlagah.
6. Upravljevec državne ceste ne odgovarja za morebitne vplive državne ceste (vzdrževanje ceste – npr. pluzenja, rekonstrukcije ceste, prometa, hrupa idr.) na tangirano območje vzdolž državne ceste; morebitne ukrepe za varovanje pred vplivi državne ceste in promet mora zagotoviti investitor posegov (objektov idr.) na območju ob državni cesti (utemeljiti; ustrezne rešitve predvideti v strokovnih podlagah idr.).
7. Pri načrtovanju je treba upoštevati veljavne predpise in tehnične specifikacije za javne ceste (utemeljiti). V dokumentaciji in strokovnih podlagah je treba obdelati in utemeljiti vse posege v območju državnih cest ter varovalnega pasu oz. tudi druge posege, ki bi lahko vplivali na območje državnih cest in promet na njih.
8. Posegi ne smejo negativno vplivati na območje državnih cest in promet na njih (utemeljiti). Predvideni posegi morajo biti usklajeni z obstoječo in morebitno bodočo ureditvijo državnih

cest (utemeljiti v strokovnih podlagah, priložiti izjavo projektantov o medsebojni usklajenosti in ustreznosti posegov...). V primeru rekonstrukcije državne ceste ali v primeru, da bi to zahtevale prometno varnostne razmere, je posamezni investitor posegov oz. naročnik (pripravljavec) prostorskih aktov, dolžan posege na tangiranem območju uskladiti s projektom rekonstrukcije ceste in zahtevami upravljavca državne ceste. Zaradi posegov ne sme biti ogrožena stabilnost cestnega telesa; prav tako ne sme biti ovirana kasnejša rekonstrukcija ceste, vzdrževanje ceste, odvodnjavanje ceste, preglednost idr.; rešitve morajo zagotavljati prometno varnost – utemeljiti. Vsi posegi morajo biti usklajeni z morebitno izdelano projektno dokumentacijo ureditve državne ceste (utemeljiti). Vse rešitve je treba predhodno uskladiti z upravljavcem državnih cest - pogoje in zahteve upravljavca ceste je treba upoštevati pri načrtovanju posegov na obravnavanem območju.

9. Postavljanje objektov za obveščanje in oglaševanje v območju varovalnega pasu državne ceste izven naselja ni dovoljeno. Postavljanje objektov za obveščanje in oglaševanje znotraj naselja, v predpisanem prostoru za postavitev prometne signalizacije in opreme (2,0 m od zunanjega roba pločnika, 5,0 m od roba vozišča), ni dovoljeno. Objekti za obveščanje in oglaševanje ne smejo segati v pregledno polje, pregledno bermo in preglednostni prostor državne ceste in cestnih priključkov. Prav tako ni ustrezno postavljanje objektov za obveščanje in oglaševanje v območju križišč. Morebitno reklamno - obvestilno ipd. signalizacijo, ki ni postavljena v skladu s predpisi in soglasjem upravljavca državne ceste, je treba odstraniti. Predlagamo predhodno operativno usklajitev rešitev s projektantom.
10. V primeru potrebe po rekonstrukciji tangiranega območja državne ceste s cestnimi priključki oz. križišči, površinami za pešce in kolesarje idr., je treba pred izdelavo projektne dokumentacije (strokovnih podlag) izdelati in upravljavcu državne ceste (Direkciji RS za infrastrukturo) posredovati projektno nalogo za izdelavo projektne dokumentacije (strokovnih podlag idr.), ki mora biti izdelana v skladu z navodili upravljavca državne ceste in veljavnimi predpisi. Projektna naloga mora biti potrjena s strani pristojne komisije upravljavca državne ceste, kar je podlaga za izdelavo projektne dokumentacije (strokovnih podlag idr.). Opozarjamo tudi, da je treba opraviti recenzijo strokovnih podlag (prometne študije, idejnega projekta idr.), ki bodo nato (po uspešno opravljeni recenziji) predstavljale osnovo za izdajo mnenja k obravnavanemu prostorskemu aktu. Pri nadaljnjem načrtovanju je treba upoštevati in v predlogu odloka obravnavanega prostorskega akta tudi navesti, da je treba za načrtovanje posegov pridobiti projektne pogoje upravljavca državnih cest, ki jih je treba nato upoštevati pri izdelavi projektne dokumentacije in pridobiti soglasje k projektnim rešitvam. Navedeno je treba navesti in upoštevati pri pripravi obravnavanega prostorskega akta in pri izdelavi strokovnih podlag (prometne študije, idejne zasnove oz. idejnega projekta) in še pred izdajo mnenja k prostorskemu aktu posege predhodno uskladiti z upravljavcem državne ceste.
11. V primeru potrebe po ureditvi priključevanja na državno cesto je treba utemeljiti tudi ustrezne rešitve glede ureditve cestne razsvetljave. Če je to potrebno, je vzdolž državne ceste (s površinami za pešce in kolesarje) potrebno predvideti ustrezno cestno razsvetljavo v skladu z 59. členom Pravilnika o projektiranju cest (Uradni list RS, št. 91/05, 26/06, 109/10-ZCes-1). Vključiti tudi osvetlitev posameznega križišča oz. priključka. Obdelati in utemeljiti je treba ustrezno osvetlitev tangiranega območja državne ceste s križišči in cestnimi priključki, morebitnimi prehodi za pešce idr. – glede na navedeno je treba projekt cestne razsvetljave izdelati po priporočilih Slovenskega društva za razsvetljavo (Priporočila SDR Razsvetljava in signalizacije za promet PR5/2 – 2000) in v skladu z Zakonom o cestah in drugimi predpisi in tehničnimi specifikacijami. Preveriti ustreznost obstoječega stanja in po potrebi predvideti, utemeljiti in zagotoviti ustrezne rešitve.

12. Pri načrtovanju komunalnih priključkov za novo ureditveno območje je potrebno upoštevati prisotnost obstoječih komunalnih naprav v cesti ter morebitno prestavitev na stroške investitorja z ustrezno sanacijo ceste. Sestavni del strokovnih podlag mora biti tudi prikaz obstoječih in novih komunalnih naprav, kjer je investitor dolžan zagotoviti sočasno gradnjo vseh naprav v območju ceste.
13. Pri morebitnih posegih v cestni svet in parcele državne ceste so dolžni investitorji oz. upravljavci komunalnih vodov, za vse komunalne vode, ki se bodo predstavljali ali na novo polagali v cestni svet, cestno telo, zračni prostor, parcelo državne ceste, z Direkcijo RS za infrastrukturo skleniti pogodbo o ustanovitvi služnostne pravice ter za nove cestne priključke, pa pogodbo ureditvi medsebojnih razmerij v zvezi z ureditvijo priključkov na državno cesto, skladno s 3. odstavkom 3. člena Zakona o cestah, 29. členom Zakona o stvarnem premoženju države in samoupravnih lokalnih skupnosti (ZSPDSLS) (Uradni list RS št. 86/10, 75/12, 47/13-ZDU-1G, 50/14) ter 63. členom Uredbe o stvarnem premoženju države in samoupravnih lokalnih skupnosti (Uradni list RS št. 34/11, 42/12, 24/13, 10/14).
14. Vse posege v vplivnem območju in v varovalnem pasu državne ceste je potrebno načrtovati skladno z veljavnimi predpisi, ob upoštevanju obstoječe in predvidene obremenitve neposrednega okolja ob prometnicah. Ob opredeljevanju funkcije tangiranega območja prostorskega akta je obvezno upoštevati načrtovane obremenitve okolja zaradi predvidenega naraščanja prometa v dolgoročnem obdobju. Vsi ukrepi morajo biti dimenzionirani na način, da nudijo ustrezno protihrupno zaščito na podlagi predvidene povečane obremenitve državne ceste v 20 - letnem planskem obdobju. Oceno vrednosti kazalcev hrupa, ki ga povzroča uporaba državne ceste, je treba zagotoviti v okviru priprave prostorskega akta in nadaljnjega načrtovanja. Glede na ugotovljeno hrupno obremenitev okolja je možna podrobnejša opredelitev rešitev in pogojev glede funkcije območja (sprejemljiv oz. nesprejemljiv vpliv). Izvedba protihrupnih ukrepov mora biti sestavni del komunalne opreme območja. Upravljavec državnih cest ne bo zagotavljal dodatnih ukrepov varstva pred hrupom za načrtovano območje hrupno občutljivih dejavnosti, kakor tudi ne zaščite pred morebitnimi drugimi vplivi, ki so oz. bodo posledica obratovanja ceste. Izvedba vseh ukrepov je obveznost investitorja, ki zagotavlja komunalno opremo območja. Določba o omenjeni obveznosti mora biti opredeljena v tekstualnem delu (Odloku). Pri obravnavanih posegih v varovalnem pasu državne ceste Direkcija RS za infrastrukturo ne prevzema nikakršne finančne ali druge odgovornosti, kot posledico hrupa, vibracij in ostalih vplivov prometa, ki se pojavljajo na cesti.
15. V primeru potrebe po ureditvi oz. rekonstrukciji cestnih priključkov oz. križišč z državno cesto bo med investitorjem in upravljavcem sklenjena pogodba s katero bodo medsebojno urejene vse obveznosti v zvezi z rekonstrukcijo cestnega priključka vključno s pripravo projektne naloge in dokumentacije s postopkom recenzije.

S spoštovanjem,

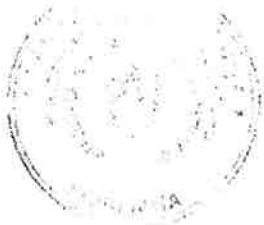
Gordana Grahek, mag.
sekretarka

vodja Sektorja za upravljanje cest

Damir Topolko, univ. dipl. ekon.,
direktor

VROČITI:

1. gp.mzi@gov.si
2. drago.bregar@gov.si
3. martina.hrastnik@gov.si
4. bogdan.pezdirc@gov.si





PROTIM RŽIŠNIK PERC d.o.o.
Poslovna cona A2
4208 Šenčur

Številka: 35012-260/2008/24
Datum: 14. 4. 2017

Na podlagi vloge podjetja Protim Ržišnik Perc d.o.o., Poslovna cona A2, 4208 Šenčur (v nadaljevanju: Podjetje Protim Ržišnik Perc d.o.o.) daje Ministrstvo za kulturo, Maistrova 10, 1000 Ljubljana (v nadaljevanju Ministrstvo) na podlagi 58. člena Zakona o prostorskem načrtovanju ((Uradni list RS, št. 33/07, 70/08 – ZVO-1B, 108/09, 80/10 – ZUPUDPP, 43/11 – ZKZ-C, 57/12, 57/12 – ZUPUDPP-A, (109/12), 76/14 – odl. US in 14/15 – ZUUJFO; v nadaljevanju ZPNačrt) ter na podlagi 76. člena Zakona o varstvu kulturne dediščine (Uradni list RS, št. 16/08, 123/08, 8/11 – ORZVKD39, 90/12, 111/13 in 32/16; v nadaljevanju ZVKD-1) naslednje

**SMERNICE ZA NAČRTOVANJE
OBČINSKEGA PODROBNEGA PROSTORSKEGA NAČRTA
ZA OBMOČJE RE-6 (LIP BLED)**

1. PODATKI O VLOGI

Podjetje Protim Ržišnik Perc d.o.o. je z vlogo brez številke z dne 10. 3. 2017, prejeta dne 13. 3. 2017 pozvalo Ministrstvo, da na podlagi drugega odstavka 58. člena ZPNačrt izda smernice za načrtovanje občinskega podrobnega prostorskega načrta za območje RE-6 (LIP Bled) (v nadaljevanju: OPPN LIP Bled).

Vlogi je bilo priloženo:

- pooblastilo Občine Bled št. 3505-7/2015-5 z dne 11. 3. 2016 za izdajo smernic in mnenja
- sklep o začetku priprave, Uradno glasilo slovenskih občin št. 71/15
- Občinski podrobni prostorski načrt za območje RE-6 (LIP Bled), dopolnjen osnutek (izdelal Protim Ržišnik Perc d.o.o., št. projekta P 127710, Šenčur, januar 2017)

2. SMERNICE ZA NAČRTOVANJE

2.1. UVOD

V postopkih priprave prostorskih aktov je treba pridobiti smernice varstva kulturne dediščine, ki jih izda Ministrstvo (76. člen ZVKD-1).

Smernice obsegajo:

- splošni del
- posebni del

S splošnim delom so opredeljeni veljavni predpisi s področja varstva kulturne dediščine, ki jih je treba upoštevati pri pripravi prostorskega akta, usmeritve za celostno ohranjanje kulturne dediščine, režimi varstva kulturne dediščine, obveznosti glede pridobivanja kulturnovarstvenih soglasij in usmeritve za presojo vplivov prostorskega akta na kulturno dediščino in arheološke ostaline v okviru postopka celovite presoje vplivov na okolje.

S posebnim delom so opredeljene enote dediščine, na katere imajo načrtovane prostorske ureditve vpliv, podani so predlogi rešitev in ukrepov ter opredelitev do načrtovanih prostorskih ureditev. Podane so tudi podrobnejše usmeritve za presojo vplivov prostorskega akta na kulturno dediščino v okviru postopka celovite presoje vplivov na okolje.

Za pripravo posebnega dela smernic je Ministrstvo pridobilo gradivo za smernice (84. člen ZVKD-1) s strani Zavoda za varstvo kulturne dediščine Slovenije OE Kranj (dopis št. 3501-0023/206-9 z dne 11. 4. 2017).

2.2. SPLOŠNI DEL SMERNIC ZA NAČRTOVANJE

Splošni del smernic za načrtovanje je objavljen na spletni strani Ministrstva za kulturo http://www.mk.gov.si/si/delovna_podrocja/direktorat_za_kulturno_dediscino/varstvo_nepremicne_kulturne_dediscine/opn/ (dopis št. 350-84/2016/1 z dne 4. 11. 2016).

2.3. POSEBNI DEL SMERNIC ZA NAČRTOVANJE

2.3.1. PODATKI O KULTURNI DEDIŠČINI

Na območju obravnave ni registriranih enot kulturne dediščine. V neposredni bližini in v območju presoje vplivov na okolje pa se nahajajo naslednje enote kulturne dediščine:

EŠD	Ime enote	Tip enote	Opomba
13232	Bled- Ambient Bleda	Kulturna krajina	območje OPPN meji na enoto KD
13101	Bled- Ambient cerkve sv. Andreja nad Rečico	Kulturna krajina	območje OPPN meji na enoto KD
13265	Bled- Vaško jedro Rečica	Naselbinska dediščina	območje OPPN meji na enoto KD
13075	Bled- Arheološko območje pri Porovi hiši na Rečici	Arheološko najdišče	območje OPPN meji na enoto KD

Za potrebe priprave prostorskega akta je treba pridobiti ažurne digitalne podatke o kulturni dediščini. Podatki se pridobijo z oddajo vloge v spletni aplikaciji na naslovu <http://evrd.situla.org>

(meni: "Vloga"), v kateri se podatki po odobritvi vloge lahko tudi prevzamejo. V rubriki geografski obseg se izbere tisto območno enoto Zavoda za varstvo kulturne dediščine Slovenije, ki je pristojna za območje občine.

Opozarjamo, da se podatki o pravnih režimih varstva v sloju eVrd spreminjajo (npr. kulturna dediščina lahko pridobi ali izgubi status kulturnega spomenika, zaradi uskladitve z DKN se lahko spremenijo meje območja, lahko se spremeni kategorija varstva (npr. dediščina se varuje le še dokumentarno), v register se vpiše nova enota dediščine ...), zato je v vseh fazah priprave prostorskega akta treba po potrebi pridobiti in upoštevati ažurne podatke o kulturni dediščini.

V prikazu stanja prostora, ki je priloga akta, mora biti v delu, ki se nanaša na območja, varovana skladno s predpisi s področja varstva kulturne dediščine, razviden vir in datum podatkov, ki jih je prostorski načrtovalec uporabil za prikaz stanja prostora.

2.3.2. PREDLOGI REŠITEV IN UKREPOV ZA VARSTVO TER OPREDELITEV DO NAČRTOVANIH PROSTORSKIH UREDITEV

Pri pripravi prostorskih izvedbenih pogojev naj se upoštevajo naslednje usmeritve:

- zaradi varovanja pogledov na ambient cerkve sv. Andreja nad Rečico naj se na meji območja OPPN LIP Bled načrtuje pas visokodebelne vegetacije
- zaradi oddaljenih pogledov iz SZ proti območju ambiena Bleda in cerkve sv. Andreja na Rečici se priporoča zasaditve visokodebelne vegetacije tudi znotraj območja OPPN
- zaradi bližine registriranega arheološkega najdišča pri Porovi hiše na Rečici je treba kot ukrep za varstvo kulturne dediščine zagotavljati konservatorski (arheološki) nadzor nad zemeljskimi deli ob bodoči gradnji. V določbe prostorskega akta naj se opredelijo določbe za varstvo arheoloških ostalin (glej točko 4. 6. v splošnem delu smernic za načrtovanje občinskih podrobnih prostorskih aktov)

2.3.3. PODROBNEJŠE USMERITVE ZA PRESOJO VPLIVOV PROSTORSKEGA AKTA NA KULTURNO DEDIŠČINO IN ARHEOLOŠKE OSTALINE V OKVIRU POSTOPKA CPVO

Pri presoji vplivov prostorskega akta na kulturno dediščino naj se posebno pozornost nameni predvsem presoji vpliva načrtovanih gradenj in ureditev na prostorski pomen enote dediščine Bled – Cerkev sv. Andreja na Rečici (EŠD 1629) – vplivi na poglede na enoto dediščine in na poglede iz enote dediščine.

Glede presoje vplivov prostorskega akta na arheološke ostaline pa podajamo usmeritev, da datane predhodne arheološke raziskave za oceno potenciala zemljišča, ki bi prinesle dodatne podatke in informacije za vrednotenje vplivov, niso potrebne. Glede na stanje površin večine območja, je velika verjetnost, da je vrhnja plast celotnega območja sestavljena iz nanosov ob gradnji in urejanju zunanijh površin. Že v tej fazi oz. brez dodatnih predhodnih arheoloških raziskav, je mogoče sprejeti odločitev, da je vpliv izvedbe plana na arheološke ostaline sprejemljiv ob pogoju, da bodo v OPPN LIP Bled vključene določbe, ki se nanašajo na splošne zakonske ukrepe za varstvo arheoloških ostalin (glej točko 2.3.2. – strokovni nadzor nad posegi in ravnanje ob naključnem odkritju arheološke ostaline)

3. ZAKLJUČEK

Pri pripravi predloga akta naj se upošteva splošni in posebni del smernic. V tekstualnem delu odloka morajo biti v določbah, ki se nanašajo na rešitve in ukrepe za celostno ohranjanje dediščine, vključene naslednje vsebine:

- podatki o kulturni dediščini, ki se nahaja v območju urejanja, zanjo veljavni pravni režim varstva ter obveznosti glede pridobitve kulturnovarstvenih pogojev in kulturnovarstvenega soglasja oziroma informacija, da v območju urejanja ni registriranih enot kulturne dediščine in pridobivanje soglasja pristojnega organa ni potrebno
- ukrepi za varstvo arheoloških ostalin (glej točko 2.3.2. v splošnem delu smernic
- morebitni drugi pogoji in ukrepi, ki izhajajo iz ugotovitev okoljskega poročila

Pred sprejetjem prostorskega akta je treba pridobiti mnenje Ministrstva, s katerim se ugotovi sprejemljivost predlaganih rešitev v predlogu prostorskega akta z vidika varstva kulturne dediščine. Zahtevi za izdajo mnenja mora biti priložen predlog prostorskega akta s prilogami (prikaz stanja prostora).

Prosimo, da se vlogo za izdajo mnenja, skupaj s predlogom akta, posreduje v vednost tudi ZVKDS OE Kranj, ki pripravlja strokovno gradivo za mnenje.

Lep pozdrav,

Pripravila:
Maja Jeglič
sekretarka



mag. Ksenija Kovačec Naglič
generalna direktorica
Direktorata za kulturno dediščino



Vročiti:

- Naslovník, priporočeno

V vednost:

- ZVKDS OE Kranj, tajnistvo.oekranj@zvkd.si, po e- pošti



REPUBLIKA SLOVENIJA
MINISTRSTVO ZA OBRAMBO

UPRAVA REPUBLIKE SLOVENIJE
ZA ZAŠČITO IN REŠEVANJE

Vojkova cesta 61, 1000 Ljubljana

T: 01 471 33 22

F: 01 431 81 17

E: gp.dgzs@urszr.si

www.sos112.si



REPUBLIKA SLOVENIJA
MINISTRSTVO ZA OBRAMBO
UPRAVA REPUBLIKE SLOVENIJE
ZA ZAŠČITO IN REŠEVANJE

Podpisnik: Darko But
Izdajatelj: sigov-ca
Številka certifikata: 00AC982EAE
Potek veljavnosti: 22.12.2020
Čas podpisa: 06.04.2016 15:30

Številka: 350-52/2016-2 - DGZR
Datum: 06. 04. 2016

Na podlagi vloge Protim Ržišnik Perc d. o. o., Poslovna cona A2, Šenčur, ki po pooblastilu zastopa Občino Bled, Cesta svobode 13, Bled (v nadaljevanju vlagatelj) z dne 31. 3. 2016, izdaja Ministrstvo za obrambo, Uprava RS za zaščito in reševanje, na podlagi 58. člena Zakona o prostorskem načrtovanju (Uradni list RS, št. 33/07, 70/08-ZVO-1B, 108/09, 80/10-ZUPUDPP, 43/11-ZKZ-C, 57/12, 109/12) ter na podlagi trinajste alineje prvega odstavka 102. člena Zakona o varstvu pred naravnimi in drugimi nesrečami (Uradni list RS, št. 51/06-UPB, 97/10) in 8. točke prvega odstavka 49. člena Zakona o varstvu pred požarom (Uradni list RS, št. 3/07-UPB, 9/11, 83/12) naslednje

SMERNICE

za izdelavo občinskega podrobnega prostorskega načrta RE-6 (Lip Bled)

Vlagatelj je z vlogo z dne 31. 3. 2016, ki smo jo prejeli 4. 4. 2016, pozval Ministrstvo za obrambo, Upravo RS za zaščito in reševanje, pristojno za področje varstva pred naravnimi in drugimi nesrečami in varstvo pred požarom, da mu v zakonitem roku 30 dni poda smernice za izdelavo občinskega podrobnega prostorskega načrta RE-6 (Lip Bled). Vlagatelj je hkrati z vlogo dostavil CD z osnutkom občinskega podrobnega prostorskega načrta (tekstualni in grafični del).

Skladno z določili 56. člena Zakona o prostorskem načrtovanju (Uradni list RS, št. 33/07, 70/08-ZVO-1B, 108/09, 80/10-ZUPUDPP, 43/11-ZKZ-C, 57/12, 109/12) in 11. člena Pravilnika o vsebini, obliki in načinu priprave občinskega podrobnega prostorskega načrta (Uradni list RS, št. 99/07), morajo biti v občinskem podrobnem prostorskem načrtu prikazane in opisane rešitve in ukrepi za izvajanje dejavnosti obrambe ter varstvo pred naravnimi in drugimi nesrečami na ogroženih območjih ter ukrepi za zagotavljanje požarne varnosti.

Pri pripravi občinskega podrobnega prostorskega načrta RE-6 (Lip Bled) je treba s področja varstva pred naravnimi in drugimi nesrečami smiselno upoštevati naslednje smernice:

- opredeliti in upoštevati je treba vse naravne omejitve kot so poplavnost in visoka podtalnica, erozivnost ter plazovitost terena ter temu primerno predvideti in opredeliti potrebne ukrepe, ki morajo biti upoštevani pri izvedbi prostorskega akta oziroma navesti ustrezne hidrološke in geološke raziskave glede poplavnosti, visoke podtalnice ter erozivnosti in plazovitosti, iz katerih izhajajo potrebni ukrepi (v odloku je treba opredeliti ali območje urejanja leži oziroma ne leži na ogroženem območju);
- opredeliti je treba projektni pospešek tal (potresna varnost) ter temu primerno predvideti tehnične rešitve gradnje;
- opredeliti je treba ali obstaja možnost razlitja nevarnih snovi in temu primerno predvideti način gradnje.

Pri pripravi občinskega podrobnega prostorskega načrta RE-6 (Lip Bled) je treba s področja varstva pred požarom smiselno upoštevati naslednje smernice:

- opredeliti je treba morebitne ukrepe zaradi požarne ogroženosti okolja;
- opredeliti se morajo dopustna požarna tveganja, ki so povezana s povečano možnostjo nastanka požara zaradi uporabe požarno nevarnih snovi in tehnoloških postopkov v

objektih na predvidenem področju, ki bodo namenjeni poslovni in storitveni dejavnost ter možnosti širjenja požara na morebitna sosednja poselitvena območja ter požarna tveganja zaradi požarne ogroženosti naravnega okolja;

- opredeliti je treba ukrepe za izpolnitev zahtev varstva pred požarom podanih v 22. in 23. členu Zakona o varstvu pred požarom (Uradni list RS, št. 3/07-UPB, 9/11, 83/12) in pri tem upoštevati tudi določila:
 - 3. člena Pravilnika o požarni varnosti v stavbah (Uradni list RS, št. 31/04, 10/05, 83/05, 14/07, 12/13) - zaradi zagotovitve potrebnih odmikov od meje parcel in med objekti ter potrebnih protipožarnih ločitev z namenom preprečitve širjenja požara na sosednje objekte;
 - 6. člena Pravilnika o požarni varnosti v stavbah (Uradni list RS, št. 31/04, 10/05, 83/05, 14/07, 12/13) in zahteve od 3. do 12. člena II. in III. poglavja Pravilnika o tehničnih normativih za hidrantno omrežje za gašenje požarov (Uradni list SFRJ, št. 30/1991, Uradni list RS 83/05) - zaradi zagotovitve virov vode za gašenje;
 - 6. člena Pravilnika o požarni varnosti v stavbah (Uradni list RS, št. 31/04, 10/05, 83/05, 14/07, 12/13) – zaradi zagotovitve neoviranih in varnih dovozov, dostopov ter delovnih površin za intervencijska vozila;
 - izpolnjevanje bistvenih zahtev varnosti pred požarom za požarno manj zahtevne objekte se dokazuje v elaboratu »zasnova požarne varnosti«, za požarno zahtevne objekte pa v elaboratu »študija požarne varnosti«. Požarno manj zahtevni in zahtevni objekti so določeni v predpisu o zasnovi in študiji požarne varnosti (Pravilnik o zasnovi in študiji požarne varnosti, Uradni list RS, št. 12/13, 49/13).

Pripravila:
Irena Zupančič
višja svetovalka



Darko But
sekretar
generalni direktor

Poslano:

- Protim Ržišnik Perc d. o. o., Poslovna cona A2, 4208 Šenčur.



REPUBLIKA SLOVENIJA
MINISTRSTVO ZA OBRAMBO

DIREKTORAT ZA LOGISTIKO

Sektor za gospodarjenje z nepremičninami

Vojkova cesta 61, 1000 Ljubljana

T: 01 471 26 01

F: 01 471 16 37

E: glavna.pisarna@mors.si

www.mors.si



REPUBLIKA SLOVENIJA
MINISTRSTVO ZA OBRAMBO

Podpisnik: Geč Zvržina Mojca 2492131
Izdajatelj: simod-ca-restricted
Številka certifikata: 47F49B13
Potek veljavnosti: 06.10.2017
Čas podpisa: 22.04.2016 07:59

25-04-2016

PROTIM RŽIŠNIK PERC D.O.O.
ARHITEKTI IN INŽENIRJI
Poslovna cona A2
4208 Šenčur

Številka: 350-22/2016-2

Datum: 22. 04. 2016

Zadeva: Občinski podrobni prostorski načrt RE-6 (Lip Bled) - smernice
Zveza: vaš dopis z dne 5. 4. 2016, ki smo ga prejeli dne 6. 4. 2016

V zvezi z vašo vlogo in po pregledu gradiva na svetovnem spletu vam skladno z 58. členom Zakona o prostorskem načrtovanju (Uradni list RS, št. 33/07, 70/08 – ZVO-1B, 108/09, 80/10 – ZUPUDPP, 106/10 – popr. ZUPUDPP, 43/11 – ZKZ-C, 57/12, 57/12 – ZUPUDPP-A, 109/12 in 35/12 – Skl. US) sporočamo, da Ministrstvo za obrambo nima smernic s področja obrambe, ki bi jih bilo treba upoštevati pri pripravi Občinskega podrobnega prostorskega načrta RE-6 (Lip Bled).

S spoštovanjem,

Pripravila:
Mateja Oblak Perdan
višja svetovalka

Poslano:
– naslovniku.



Mojca Geč Zvržina
sekretarka
vodja sektorja



Dunajska cesta 48, 1000 Ljubljana

T: 01 478 7400

F: 01 478 7425

E: gp.mop@gov.si

www.mop.gov.si

Številka: 35409-99/2016/9

Datum: 17. 6. 2016

Ministrstvo za okolje in prostor izdaja na podlagi 38. a člena Zakona o državni upravi (Uradni list RS, št. 113/05-ZDU-1-UPB4, 89/07-odl. US, 126/07-ZUP-E, 48/09, 8/10-ZUP-G, 8/12-ZVRS-F, 21/12, 47/13, 12/14 in 90/14), 40. člena Zakona o varstvu okolja (Uradni list RS, št. 39/2006-ZVO-1-UPB1, 49/06-ZMetD, 66/06-odl. US, 33/07-ZPNačrt, 57/08-ZFO-1A, 70/08, 108/09, 48/12, 57/12, 92/13, 56/15 in 30/16), 58. člena Zakona o prostorskem načrtovanju (Uradni list RS, št. 33/07-ZPNačrt, 70/08-ZVO-1B, 108/09-ZPNačrt-A, 80/10-ZUPUDPP, 106/10-popravek ZUPUDPP, 43/11-ZKZ-C in 57/12), prvega odstavka 101. a člena Zakona o ohranjanju narave (Uradni list RS, št. 96/04-ZON-UPB2, 61/06-ZDru-1 in 46/14) in 145. člena Zakona o splošnem upravnem postopku (Uradni list RS, št. 24/06-ZUP-UPB2, 105/06-ZUS-1, 126/07, 65/08, 8/10 in 82/13) v upravni zadevi določitve planov, za katere je treba izvesti postopek celovite presoje njihovih vplivov na okolje, za Občinski podroben prostorski načrt RE-6 (Lip Bled), pripravljavcu plana, Občini Bled, Cesta svobode 13, 4260 Bled, ki ga zastopa podjetje Protim Ržišnik Perc d.o.o., Poslovna cona A2, 4208 Šenčur, naslednjo

O D L O Č B O

1. V postopku priprave Občinskega podrobnega prostorskega načrta RE-6 (Lip Bled) je treba izvesti celovito presojo vplivov na okolje.
2. V tem postopku ni bilo stroškov.

O b r a z l o ž i t e v

Pripravljavec plana, Občina Bled, Cesta svobode 13, 4260 Bled, ki ga zastopa podjetje Protim Ržišnik Perc d.o.o., Poslovna cona A2, 4208 Šenčur, je z vlogo z dne 31. 3. 2016, prejeto 4. 4. 2016, obvestil Ministrstvo za okolje in prostor (v nadaljnjem besedilu ministrstvo) o nameri priprave Občinskega podrobnega prostorskega načrta RE-6 (Lip Bled) (v nadaljnjem besedilu OPPN).

Vlogi je bilo priloženo naslednje gradivo:

- Občinski podroben prostorski načrt RE-6 (Lip Bled) – osnutek (Protim Ržišnik Perc d.o.o., št. projekta: P 127710, marec 2016);
- Pooblastilo Občine Bled št. 3505-7/2015-5 z dne 11. 3. 2016.

Po 40. členu Zakona o varstvu okolja (Uradni list RS, št. 39/2006-ZVO-1-UPB1, 49/06-ZMetD, 66/06-odl. US, 33/07-ZPNačrt, 57/08-ZFO-1A, 70/08, 108/09, 57/12, 92/13, 56/15 in 30/16; v nadaljnjem besedilu ZVO-1) je treba v postopku priprave plana, programa, načrta ali drugega splošnega akta (v nadaljnjem besedilu: plan), katerega izvedba lahko pomembno vpliva na okolje, izvesti celovito presojo vplivov na okolje, s katero se ugotovi in oceni vplive na okolje in vključenost zahtev varstva okolja, ohranjanja narave, varstva človekovega zdravja in kulturne dediščine v plan ter pridobiti potrdilo ministrstva o sprejemljivosti njegove izvedbe na okolje. ZVO-1 v drugem odstavku 40. člena določa, da se za plan izvede celovita presoja vplivov na okolje, če se s planom določa ali načrtuje poseg v okolje, za katerega je treba izvesti presojo vplivov na okolje skladno z določbami 51. člena ZVO-1 ali, če je zanj zahtevana presoja sprejemljivosti po predpisih o ohranjanju narave. ZVO-1 v tretjem odstavku 40. člena določa, da

se celovita presoja vplivov na okolje izvede tudi za drug plan, če ministrstvo oceni, da bi njegova izvedba lahko pomembneje vplivala na okolje.

Po določilu drugega odstavka 51. člena ZVO-1 Vlada RS predpiše vrste posegov, za katere je treba izvesti presojo vplivov na okolje, na podlagi njihovih značilnosti, lokacije in možnih vplivov na okolje. Obveznost te presoje se ugotavlja po Uredbi o posegih v okolje, za katere je treba izvesti presojo vplivov na okolje (Uradni list RS, št. 51/14; v nadaljevanju: Uredba).

Ministrstvo je gradivo preučilo in ugotovilo, da se OPPN nanaša na razširitev obstoječega proizvodnega kompleksa tovarne Lip Bled, ki zajema območje velikosti približno 8,3 ha. Območje je skladno z občinskim prostorskim načrtom namenjeno proizvodnim dejavnostim. Na območju so poleg proizvodnih dopustne tudi skladiščne obrtne, trgovske, storitvene in prometne dejavnosti. Območje meji na severozahodu na naselje Spodnje Gorje in regionalno cesto proti Gorjam, na zahodu na železniško progo, na vzhodu in jugu pa na obstoječo pozidavo. Z OPPN je predvidena prenova funkcionalne, prostorske, prometne in logistične zasnove območja. Iz gradiva je razvidno, da gre za gradnjo industrijskih in skladiščnih prostorov, upravnih prostorov, kotlovnice, parkirišča za tovornjake ter ureditev zelenih površin in pripadajoče infrastrukture. Z OPPN se določijo pogoji za posege na obstoječih objektih in gradnjo novih objektov, za zunanjo in komunalno ureditev ter gradnjo enostavnih in nezahtevnih objektov. Območje je delno že pozidano. Obstoječi proizvodni objekt obsega približno 20.000 m² površin, predvidena pa je njegova širitev za približno 18.000 m², tako bo maksimalna površina objekta presegla 30.000 m². Skladno s četrtem odstavkom 2. člena Uredbe o posegih v okolje, za katere je treba izvesti presojo vplivov na okolje, (Uradni list RS, št. 51/14; v nadaljevanju: Uredba) in v povezavi s Prilogo 1, točka G.II.1, je za stavbo, ki sama ne dosega praga za izvedbo presoje vplivov na okolje, če je funkcionalno in prostorsko povezana z drugimi nameravanimi ali že izvedenimi posegi, ki dosežejo ali presežejo bruto tlorisno površino 30.000 m² ali nadzemno višino 70 m ali podzemno globino 30 m ali površino gradbišča 1 ha, treba izvesti presojo vplivov na okolje na podlagi 51. člena ZVO-1.

Na podlagi 101. člena Zakona o ohranjanju narave (Uradni list RS, št. 96/04-ZON-UPB2, 61/06-ZDru-1 in 46/14; v nadaljevanju ZON) se celovita presoja vplivov na okolje izvede za plane, ki bi lahko pomembno vplivali na zavarovano območje, posebno varstveno območje ali potencialno posebno ohranitveno območje sami po sebi ali v povezavi z drugimi plani.

Ministrstvo je v postopku pridobilo mnenje Zavoda RS za varstvo narave (v nadaljnjem besedilu ZRSVN), št. 2-II-197/2-O-16/SR z dne 18. 4. 2016, prejeto 20. 4. 2016. ZRSVN v mnenju ugotavlja, da OPPN leži v območju daljinskega vpliva na naravni spomenik Rastišče Loeselove grezovke na Bledu, zavarovan z Odlokom o razglasitvi povirij, močvirij in rastišč redkih rastlin v Občini Bled za naravne spomenike (Uradni list RS, št. 23/91), v OPPN ali njegovem vplivnem območju pa ni območij Natura 2000. Glede na načrtovane dejavnosti v že pozidanem območju ZRSVN meni, da OPPN ne bo bistveno vplival na cilje zavarovanega območja, zato zanj ni treba izvesti presoje sprejemljivosti vplivov izvedbe planov in posegov na varovana območja po 101. členu ZON.

Merila za ocenjevanje verjetnih pomembnejših vplivov plana na okolje, skladno z določbami tretjega odstavka 40. člena ZVO-1, so določena z Uredbo o merilih ocenjevanja verjetnosti pomembnejših vplivov izvedbe plana, programa, načrta ali drugega splošnega akta in njegovih sprememb na okolje v postopku celovite presoje vplivov na okolje (Uradni list RS, št. 9/09; v nadaljnjem besedilu Uredba o merilih).

Ministrstvo je skladno s 3. členom Uredbe o merilih za mnenje zaprosilo Ministrstvo za zdravje, Ministrstvo za kulturo in ZRSVN. V postopku je prejelo mnenje ZRSVN št. 2-II-197/2-O-16/SR z dne 18. 4. 2016, mnenje Ministrstva za zdravje, ki je posredovalo mnenje Nacionalnega inštituta

za javno zdravje (v nadaljnjem besedilu NIJZ) št. 354-57/16-2/256 z dne 22. 4. 2016 in mnenje Ministrstva za kulturo št. 35012-260/2008/10 z dne 25. 4. 2016.

ZRSVN v mnenju št. 2-II-197/2-O-16/SR z dne 18. 4. 2016, prejetem 20. 4. 2016, ugotavlja, da OPPN sega v območje vpliva naravne vrednote državnega pomena (evid. št. 2619) Bled – rastišče Loeselove grezovke. Ker je OPPN predviden na že pozidanem območju, ZRSVN ocenjuje, da ne bo bistveno vplival na naravno vrednoto in biotsko raznovrstnost.

Ministrstvo za zdravje je posredovalo mnenje NIJZ št. 354-57/16-2/256 z dne 22. 4. 2016, prejeta 28. 4. 2016, ki ugotavlja, da OPPN ne bo imel vpliva na zdravje in počutje ljudi, pod pogoji:

- da se konfliktni stik med območjem proizvodnih dejavnosti in stanovanjskimi območji, ki bi lahko pomenil povečanje obremenitev s hrupom v stanovanjskih območjih, obravnava v strokovnih podlagah ali v okviru celovite presoje vplivov na okolje ter skladno s tem zagotovi ustrezne protihrupne ukrepe;
- da so vse povozne, parkirne, prometne in manipulativne površine ustrezno utrjene, meteorna voda s teh površin pa ustrezno očiščena, prav tako tudi vse industrijske, komunalne in padavinske odpadne vode speljane v kanalizacijsko omrežje in očiščene v čistilni napravi, saj se OPPN delno nahaja v vplivnem območju kopalnih voda na Blejskem jezeru in prispevnega območja kopalnih voda na Blejskem jezeru.

Ministrstvo za kulturo v mnenju št. 35012-260/2008/10 z dne 25. 4. 2016, prejetem 29. 4. 2016 ugotavlja, da v OPPN ni registriranih enot kulturne dediščine, v njegovi neposredni bližini pa so: Bled - Ambient cerkve sv. Andreja nad Rečico (EŠD 13101), Bled – Cerkev sv. Andreja na Rečici (EŠD 1629), Bled – Arheološko območje na Turniču nad Rečico (EŠD 13081), Bled – Vaško jedro Rečica (EŠD 13265), Bled – Arheološko najdišče pri Porovi hiši na Rečici (EŠD 13075) in Bled – Ambient Bleda (EŠD 13232). Glede na varovane vrednote in načrtovane ureditve na tem območju Ministrstvo za kulturo ocenjuje, da ni velike verjetnosti pomembnejših vplivov na enote kulturne dediščine, razen na Cerkev sv. Andreja na Rečici zaradi možnih rešitev v OPPN, ki bi lahko vplivale na poglede na in iz enote kulturne dediščine.

Pod pogojem, da se bodo pri pripravi dopolnjenega osnutka OPPN upoštevali pogledi na prostorsko dominantno cerkve sv. Andreja, Ministrstvo za kulturno meni, da večjih vplivov na kulturno dediščino ne bo.

Ministrstvo za kulturo v mnenju navaja tudi, da je treba, skladno s 74. členom Zakona o varstvu kulturne dediščine, v postopkih priprave in sprejemanja planov strateško presojati tudi vplive plana z vidika varstva arheoloških ostalin, če se s planom načrtuje poseg, za katerega je treba izvesti presojo vplivov na okolje.

Ministrstvo je po pregledu gradiva in mnenj, na podlagi meril iz 2. člena Uredbe o merilih, ki se nanašajo na značilnosti plana, značilnosti vplivov ter pomen in ranljivost območij, ki bodo verjetno prizadeta, ugotovilo, da OPPN:

- se z OPPN načrtuje gradnja industrijskih stavb, skladišč, garažne hiše, parkirišča za tovorna vozila in kotlovnice;
- predstavlja OPPN osnovo za posege v okolje ter vključuje dejavnosti, ki imajo lahko pomemben vpliv na okolje;
- imajo načrtovani posegi lahko kumulativne vplive;
- ima OPPN lahko vpliv na zdravje ljudi zaradi povečanih obremenitev s hrupom in vplivov na vode, saj v gradivu niso podani ukrepi oziroma rešitve za omilitev teh vplivov;
- ima lahko vplive na kulturno dediščino – arheološke ostaline. Skladno s 74. členom Zakona o varstvu kulturne dediščine je določeno, da je treba strateško presojati tudi vplive plana z vidika varstva arheoloških ostalin, če se s planom načrtuje poseg, za katerega je treba izvesti presojo vplivov na okolje.

Upoštevajoč merila iz 2. člena Uredbe o merilih in mnenja iz 3. člena te uredbe je ministrstvo ocenilo, da bo OPPN verjetno pomembno vplival na okolje in je zanj treba izvesti celovito presojo vplivov na okolje po določilu tretjega odstavka 40 člena ZVO-1.

Skladno z določbami 9. in 146. člena Zakona o splošnem upravnem postopku (Uradni list RS, št. 24/06-ZUP-UPB2, 105/06-ZUS-1, 126/07, 65/08, 8/10 in 82/13, v nadaljevanju ZUP) je ministrstvo z dopisom št. 35409-99/2016/7 z dne 10. 5. 2016 seznanilo pooblaščenca pripravljavca plana z dejstvi in okoliščinami, pomembnimi za odločitev o uvedbi celovite presoje vplivov na okolje za predmetni OPPN in ga pozvalo, da se do njih pisno opredeli v roku petnajstih dni od prejema dopisa. Pripravljavec plana se je z dejstvi in okoliščinami seznanil dne 13. 5. 2016 in se z dopisom z dne 27. 5. 2016 do njih pisno opredelil. Ministrstvo je dopis preučilo in ugotovilo, da je pooblaščenec v njem povzel v postopku že ugotovljena dejstva, ni pa podal novih dejstev ali dokazov, zaradi katerih bi ministrstvo spremenilo svoja stališča, podana v dopisu št. 35409-99/2016/7.

Na podlagi ugotovljenih dejstev in okoliščin v postopku je ministrstvo po določilih drugega in tretjega odstavka 40. člena ZVO-1 odločilo, kot izhaja iz izreka te odločbe.

Pouk o pravnem sredstvu: Zoper to odločbo ni pritožbe, pač pa se lahko sproži upravni spor in sicer z vložitvijo tožbe, ki se vloži v roku 30 dni po vročitvi te odločbe na Upravno sodišče Republike Slovenije, Fajfarjeva 33, Ljubljana. Tožba se lahko vloži pisno pri navedenem sodišču.

Postopek vodila:

Mojca Lenardič
Višja svetovalka I



mag. Tanja Bolte
Generalna direktorica
Direktorata za okolje

Vročiti:

- Protim Ržišnik Perc d.o.o., Poslovna cona A2, 4208 Šenčur

V vednost (elektronsko):

- Občina Bled, obcina@bled.si
- Ministrstvo za kulturo, Direktorat za kulturno dediščino, gp.mk@gov.si
- Ministrstvo za zdravje, Direktorat za javno zdravje, gp.mz@gov.si
- Zavod RS za varstvo narave, OE Kranj, zrsvn.oekr@zrsvn.si



OBČINA
BLED
BLED
MUNICIPALITY

CESTA SVOBODE 13
4260 BLED
T: +386 (0)4 575 01 00
F: +386 (0)4 575 01 37

11-05-2016

Številka: 3505-7/2015

Datum: 9. 5. 2016

Na podlagi 58. člena Zakona o prostorskem načrtovanju (Uradni list RS, št. 33/07, 70/08 – ZVO-1B, 108/09, 80/10 – ZUPUDPP, 43/11 – ZKZ-C, 57/12, 57/12 – ZUPUDPP-A, (109/12), 76/14 – odl. US in 14/15 – ZUUJFO) ter na podlagi Zakona o cestah (ZCes-1, Ur. l. RS, št. 109/10, 48/12), Odloka o oskrbi s pitno vodo v občini Bled (Ur. l. RS, št. 16/09), Odloka o načinu opravljanja obvezne lokalne gospodarske javne službe ravnanja s komunalnimi odpadki v Občini Bled (Ur. l. RS, št. 27/12), Odloka o načinu opravljanja lokalne gospodarske javne službe odvajanja in čiščenja komunalne in padavinske odpadne vode v Občini Bled (Uradno glasilo slovenskih občin št. 1 z dne 14. 01. 2013) na vlogo Občine Bled, ki jo po pooblastilu zastopa Protim Ržišnik Perc, Poslovna cona A2, 4208 Šenčur, v postopku priprave Občinskega podrobnega prostorskega načrta za območje RE - 6, Lip Bled, podajamo smernice za načrtovanje:

Področje varovalnega pasu občinskih cest:

Pri projektiranju je potrebno upoštevati vse veljavne zakone in podzakonske akte. Potrebno je upoštevati tudi Tehnične specifikacije za ceste in objekte na cestah (TSC), ki jih je izdalo Ministrstvo za promet od leta 2000 dalje. V kolikor se v obdobju projektiranja spremenijo zakoni oziroma podzakonski akti, jih mora projektant pri svojem delu ustrezno upoštevati.

Varovalni pas se meri od zunanjega roba cestnega sveta in je na vsako stran lokalne ceste širok 10 m, pri javni poti pa 5 m.

Ob meji območja OPPN so deli naslednjih občinskih lokalnih cest: LK 013061 Triglavska cesta, LK 013561 Razgledna cesta.

Upravljaavec občinske ceste izda soglasje za poseg v prostor varovalnega pasu občinske ceste, če s predlaganim posegom v varovalnem pasu niso prizadeti interesi varovanja občinske ceste in prometa na njej, njene širitve zaradi prihodnjega razvoja prometa ter varovanja njenega videza (97. člen Zakona o cestah).

Povezovalno cesto do območja južnega dela OPPN in območja z oznako RE-7 je potrebno ustrezno projektno obdelati v tem OPPN ter sočasno predvideti nadomestne lokacije objektov, ki so zaradi ceste predvideni za odstranitev.

Meteorne in druge odpadne vode iz objektov, parcel in zunanje ureditve ne smejo pritekati na cesto oz. na njej zastajati ter ne smejo biti speljane v naprave za odvodnavanje ceste in cestnega telesa. Odvodnavanje ceste vzdolž parcel ne sme biti ovirano (5. člen Zakona o cestah).

V območju nivojskega križišča občinskih cest, križišča občinske ceste z železniško progo (preglednostni prostor) ali v območju cestnih priključkov na občinsko cesto (pregledno polje) ter na notranjih straneh cestnih krivin (pregledna berma) ni dovoljeno vzpostaviti kakršnekoli vegetacije ali postaviti objekte, naprave in druge predmete ter storiti kar koli drugega, kar bi oviralo preglednost cest, križišča ali priključka (98. člen Zakona o cestah).

Področje javne razsvetljave:

Ob glavni cesti naj se predvidijo svetilke GRAH LSL 60, na kandelabrih višine 9 m in barvane s sivo barvo Antracit MS-5.

V notranjosti, v ulicah med objekti naj se predvidijo kandelabri višine 5,5 m, barvani s sivo barvo Antracit MS-5 in s svetilkami SLS 15.

Kabelska kanalizacija se izvede v zaščitnih ceveh fi 110 mm. Po celotni dolžini trase se položi pocinkan valjanec Fe Zn 4 x 25 mm. Povezava med kandelabri se izvede z zemeljskim kablom PP00 5x 10 Cu.

V primeru presežene priključne moči obstoječega prižigališča javne razsvetljave, je potrebno pridobiti novo soglasje s strani Elektra Gorenjska d.d. in izvesti ustrezno predelavo prižigališča.

Izvajalec izdelava geodetski posnetek, meritve osvetljenosti cestišča, meritev kablov in ozemljitvene upornosti. Nadzor nad gradnjo (priklopi in izklopi javne razsvetljave) oziroma elektromontažnimi deli izvaja koncesionar javne razsvetljave Petrol d.d..

Področje odvajanja odpadnih in padavinskih voda:

V tem delu je zgrajena javna kanalizacija oziroma glavni transportni kanal iz območja občine Gorje in zaledja občine Bled. Trasa tega kanala je delno v cestnih površinah, del pa po parkirišču podjetja LIP Bled. Presek betonskih cevi je dn 600 mm. Kanalizacija je stara več kot 25 let.

Objekti predvideni z osnutkom OPPN LIP Bled posegajo v varovalni pas javne kanalizacije. Minimalni odmik od osi kanalizacije je 3 m ali več; v tem delu je kanalizacija na globini do 3 metrov. S predvideno gradnjo bo

investitor posegal v območje obstoječe javne kanalizacije, zato pred nadaljnjo obdelavo ureditvenega območja predlagamo uskladišveni sestanek z Občino Bled, investitorjem, projektantom in upravljavcem javne kanalizacije.

Na sami trasi javne kanalizacije ni dovoljeno graditi objektov; postavitve objektov je dopustna po predhodni predstavitvi javne kanalizacije na stroške investitorja, ki je dolžan zagotoviti ustrezno projektno dokumentacijo.

Za vsak poseg v varovalnem pasu javne kanalizacije je potrebno soglasje upravljalca WTE, Projektna družba Bled d.o.o.; območje odvajanja odpadne vode: Bled, številka sistema javne kanalizacije: 10151, ime območja poselitve: Bled – Rečica.

Objekte je možno priključiti gravitacijsko, pri čemer je prehodno potrebno izvesti meritve globine kanala. V kolikor je priključna cev iz objekta pod nivojem javne kanalizacije, je potrebno izvesti tlačni vod s hišnim črpališčem. Priključna cev tlačnega voda je min. dn PEHD 90 mm. Priključna cev gravitacijskega priključka je min. dn 250 mm.

Priporočena se vgradnja cevi PVC SN 4 (polagajo se v nepovozne površine) in PVC SN 8 (polagajo se v povozne površine – ceste, dvorišča).

Fekalna kanalizacija mora biti v objektu zasnovana tako, da so odvodne cevi interne kanalizacije zgornje etaže in pritličja vodene posebej pod stropom kleti iz objekta, V kolikor je priključena cev iz objekta pod nivojem kanalizacije, je potrebno izvesti tlačni vod s hišnim črpališčem.

V kolikor je hišni priključek pod nivojem javne kanalizacije, v primeru premajhnega padca ali zaradi povratnega vdora odpadne vode, je investitor dolžan namestiti proti povratno loputo.

Projekt mora vsebovati vse predhodno omenjene rešitve javne kanalizacije in priključevanja objektov.

Pred začetkom gradbenih del je investitor dolžan naročiti zakoličbo križanj z javno kanalizacijo. Vsako najmanjšo poškodbo na komunalnih objektih je potrebno takoj javiti upravljavcu komunalnih naprav. Investitor je odgovoren za vso škodo povzročeno na kanalizaciji, ki bi nastala zaradi gradnje objekta. Vse potrebne predstavitve obstoječega omrežja zaradi gradnje objekta bremenijo investitorja.

Odvod meteoritnih voda s strešnih površin naj se načrtuje preko peskolovov v ponikovalnice ali naravni odvodnik, odvod meteoritnih voda z utrjenih površin pa preko peskolovov in preko ustreznih lovilcev olj v ponikovalnico ali naravni odvodnik.

Področja vodovoda:

Upoštevati je potrebno naslednje predpise: Odlok o oskrbi s pitno vodo v občini Bled (Ur.l. RS št. 16/09) in Pravilnik o tehnični izvedbi in uporabi objektov in naprav javnega vodovodnega sistema.

V priloženi situaciji območja predvidenega posega je vrisan približen potek trase javnega vodovoda. Preko območja urejanja potekata dva tranzitna javna vodovoda za območje občine Bled. Na mestih, kjer gradnja objektov posega v traso javnega vodovoda, je potrebno obstoječi cevovod prestaviti na investitorjeve stroške. S predvideno gradnjo bo investitor posegal v območje obstoječega javnega vodovoda, zato pred nadaljnjo obdelavo ureditvenega območja predlagamo uskladišveni sestanek z Občino Bled, investitorjem, projektantom in upravljavcem javnega vodovoda.

Na mestih, kjer se javni vodovod približa nameravani gradnji je potrebno upoštevati naslednje odmike oziroma zaščite:

Odmik cevovoda od temelja objektov znaša najmanj 2,00 m oz. toliko da se obtežba objektov preko temeljev ne prenaša na cevovod.

Minimalni odmik od dreves je 2,00 m in okrasnega grmičevja 1,00 m.

Vertikalni in horizontalni odmik javnega vodovoda od ostalega komunalnega voda mora biti minimalno 0,50 m. Križanja se izvajajo pod kotom 90°, izjemoma je min. kot 45° oz. 135°. Manjši koti niso dovoljeni. V primeru, ko je vodovod pod ostalim vodom je potrebno vodovod vgraditi v zaščitne cevi. Ustji zaščitne cevi morata biti odmaknjeni od zunanje stene cevi min 2.50 m na vsako stran.

V primeru, da varnostne razdalje niso zagotovljene je potrebna ustrezna zaščita vodovodnega cevovoda.

Kolikor situacija na terenu ne omogoča predpisane oddaljenosti, upravljavec v vsakem primeru posebej določi pogoje in način izvedbe. (Pravilnik o tehnični izvedbi in uporabi objektov in naprav javnega vodovodnega sistema)

Področja ravnanja z odpadki:

Upoštevati je potrebno določila Uredbe o ravnanju z odpadki, ki nastajajo pri gradbenih delih (Ur. l. RS, št. 34/08), Uredbe o odpadkih (Ur. l. RS, št. 103/11), Uredbe o odlaganju odpadkov na odlagališčih (Ur. l. RS, št. 61/11) in Odloka o načinu opravljanja obvezne lokalne gospodarske javne službe ravnanja s komunalnimi odpadki v Občini Bled (Ur. l. RS, št. 27/12).

Za zbiranje komunalnih odpadkov je potrebno uporabljati komunalne zabojnike.

Pred uporabo objektov se je potrebno z izvajalcem javne službe dogovoriti o zbiranju (tip, velikost in število zabojnikov) in odvozu vseh vrst komunalnih odpadkov.

Ostali pogoji:

Pred pričetkom gradbenih del je naročnik dolžan naročiti zakoličbo obstoječe napeljave. Vsako poškodbo na komunalnih objektih in napeljavah ali poseg v bližino napeljave je potrebno javiti upravljavcu komunalnih naprav.

Naročnik je odgovoren za vso povzročeno škodo na komunalni infrastrukturi in na javni cesti, ki bi nastala zaradi gradnje objekta. Vse prestavitve ali povečave obstoječega omrežja, ki jih povzroči gradnja objekta bremenijo investitorja.

V kolikor investitor ne zagotovi predpisanega odmika od komunalnih vodov je potrebna prestavitev obstoječega omrežja.

Pri križanju vodovoda z novimi komunalnimi vodi mora biti pred ponovnim zasutjem izvedena zaščita, ki preprečuje posedanje vodovoda. Obvestiti je potrebno upravljavca vodovoda zaradi kontrole izvedbe, posnetka svoje instalacije in vrisa v kataster komunalnih naprav. Posnetek izvede investitor ali izvajalec del na svoje stroške.

Odseki križanj in vzporedni poteki vodovoda se prikažejo v projektu izvedenih del. Upravljavcu je potrebno predložiti projekt izvedenih del.

Po končanih delih se min. 30 cm nad vodovod položi signalni trak z oznako "vodovod".

Soglasja za prekope tujih zemljišč za izvedbo, obnovo in vzdrževanje komunalnih priključkov je dolžan priskrbeti investitor sam pri lastnikih zemljišč.

Pripravila:

Saša Repe

Višja svetovalka za prostor



Direktor občinske uprave:
Matjaž Berčon

Priloga:

- Situacija vodovoda

Poslano:

- Protim Ržišnik Perc, Poslovna cona A2, 4208 Šenčur
- arhiv



Infrastruktura Bled d.o.o.

Rečiška cesta 2, 4260 Bled
Slovenia

Št. protokola: 371

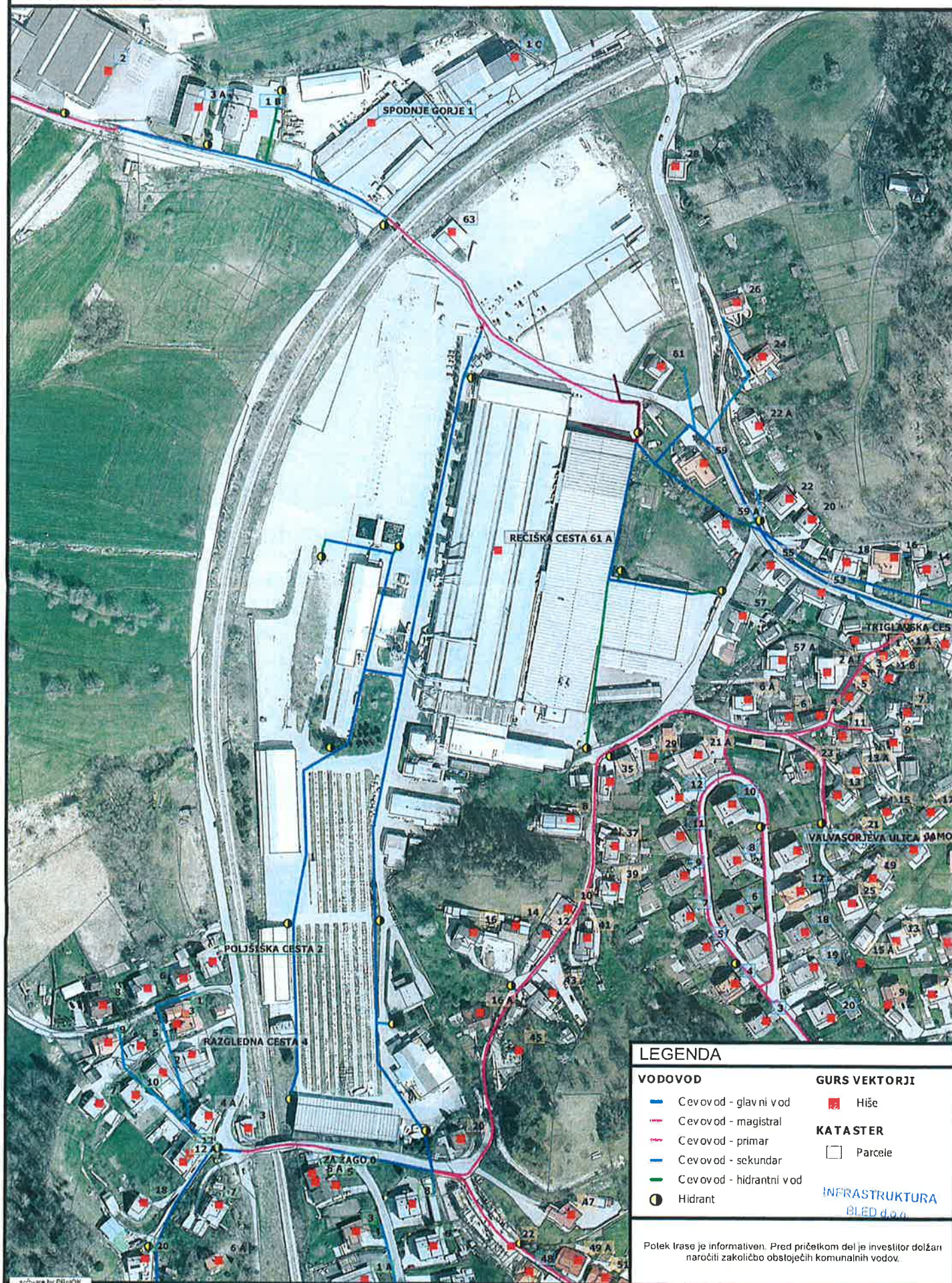
ODGOVORNE OSEBE

Izdolal: Katjuša Torkar, inž.grad.

Odgovorna oseba: mag. Janez Resman

Datum: 21.04.2016

SITUACIJA M 1:2000





Sektor za dostopovna omrežja
Center za dostopovna omrežja Ljubljana - Kranj
Mirka Vadnova 13, 4000 Kranj, Tel.: (04) 260 40 00, Fax: (04) 204 16 00

PROTIM RŽIŠNIK PERC D.O.O.
POSLOVNA CONA A 2

Številka: 76/02-00141201604040001

Datum: 23.5.2016

4208 ŠENČUR

Zadeva: Smernice, pogoji k pripravi OPPN RE-6(LIP BLED)

Na podlagi: 30., 34., 47., 51., 58., 61. in 70. člena Zakona o prostorskem načrtovanju ZPNačrt, ZPNačrt-A (Uradni list RS, št. 33/07, 108/09), 9., 10., 12., 13. in 16. člena Zakona o elektronskih komunikacijah – ZEKom-1 (Uradni list RS, št. 109/2012) in Pravilnika o delu komisije za pregled projektne dokumentacije (Uradno glasilo Telekoma Slovenije št. 3/04), ter vloge vlagatelja vam izdajamo smernice, pogoje k pripravi OPPN RE-6(LIP BLED).

- Po zemljiščih območja potekajo obstoječe telekomunikacijske naprave Telekoma Slovenije d.d., katere je potrebno pred pričetkom kakršnihkoli gradbenih del označiti in ustrezno zaščititi. V primeru večjih prestavitv in zaščit obstoječih telekomunikacijskih naprav je le-to potrebno projektno obdelati v skladu s predpisi in pogoji Telekoma Slovenije d.d.. Za prestavitve obstoječih telekomunikacijskih naprav mora investitor pridobiti vsa potrebna dovoljenja in soglasja lastnikov zemljišč.

- Vsa dela v zvezi z zaščito in prestavitvami tangiranih telekomunikacijskih naprav pri posegih v prostor izvede Telekom Slovenije, d.d..

- V primeru potreb po povečanju telekomunikacijskih kapacitet na območju OPPN je potrebno v skladu z potrebami izdelati projekt telekomunikacijskega omrežja.

- Stroški ogleda, izdelave projekta priključitve ter projekta zaščite in prestavitve telekomunikacijskega omrežja, zakoličbe, zaščite in prestavitve telekomunikacijskega omrežja, ter nadzora bremenijo investitorje posegov v prostor. Prav tako bremenijo investitorje tudi stroški odprave napak, ki bi nastale zaradi del na območju, kakor tudi stroški zaradi izpada prometa, ki bi zaradi tega nastali.

Kontaktna oseba Telekoma Slovenije d.d.:

- Benjamin Udir, tel.: 04 260 4313

Lep pozdrav!

Postopek vodil:
Branko Domjanič



Žig:

Telekom Slovenije
d.d.

Vodja centra:
Saša Dejak

V vednost: naslov, arhiv

OBČINA BLED
Cesta svobode 12

4260 BLED

telemach

Telemach d.o.o.

Cesta Ljubljanske brigade 21 • SI-1000 Ljubljana

T 080 22 88 • F +386 (0)59 188 601

E info@telemach.si • www.telemach.si

Naš znak: obbled13/16-HM

Datum: 18.04.2016

Vlagatelj: Občina Bled, Cesta svobode 12, 4260 Bled
 Izdelovalec: Protim Ržišnik Perc d.o.o., Poslovna cona A2, 4208 Šenčur
 Pripravljalac: Občina Bled, Cesta svobode 12, 4260 Bled
 Kraj posega: zemljišča parc. št. (po seznamu iz vloge)
 K.O.: Rečica
 Vlagatelj: Protim Ržišnik Perc d.o.o., Poslovna cona A2, 4208 Šenčur
 Datum vloge: 04.04.2016
 Zadeva: Vloga za pridobitev smernic za pripravo občinskega podrobnega prostorskega načrta RE-6 (LIP Bled)

Na podlagi: 49b., 49c., 50. in 50a. člena Zakona o graditvi objektov ZGO-1B (Uradni list RS, št. 102/2004, 126/2007) in Zakona o spremembah in dopolnitvah Zakona o graditvi objektov ZGO 1D (Uradni list RS, št. 57/2012), 75. in 83. člena Zakona o elektronskih komunikacijah ZEKom-UPB1 (Uradni list št. 13/2007), ter vloge vlagatelja vam izdajamo

SMERNICE ZA NAČRTOVANJE

za pripravo občinskega podrobnega prostorskega načrta RE-6 (LIP Bled)

SPLOŠNO:

Kabelsko komunikacijski sistem (KKS) v lasti in upravljanju Telemach d.o.o. v območju predvidene pozidave ni umeščen v prostor. V neposredni bližini meje obdelave je v PVC cevi KK položen kabel KKS (dovod od optičnega NOD).

SMERNICE:

1. Investitor pri gradbenih posegih znotraj neposrednih meja predmetnega prostorskega načrta ni dolžan izvajati zaščitnih ukrepov za varovanje in zaščito KKS naprav v lasti Telemach d.o.o.. Varovalni ukrepi so obvezni samo v območju obstoječe cevne KK KKS, ki predstavlja tudi vstopno točko za navezavo za izgradnjo KK KKS znotraj predmetnega območja.
2. Na območju obstoječe kabelske kanalizacije KKS je potrebno za morebitne gradbene posege (izgradnja dovodov komunalne infrastrukture) upoštevati projektne pogoje, ki so usklajeni z ostalimi komunalnimi upravljalci.
3. V postopku projektiranja naj bo upoštevano, da je priključitev novih objektov na obstoječe KKS omrežje možno na tehnično določeni točki, ki jo definira Telemach d.o.o. oz. je projektno opredeljena v IZ in PZI (PGD) na osnovi optimalno zasnovane projektantske rešitve. Vstop v obstoječo KK KKS je možen v dveh obstoječih jaških KK KKS (prikaz v priloženi skici tega dokumenta – geodetski posnetek obstoječe cevne KK –ZKGJI).
4. Priključitev kabelske kanalizacije do ožjega območja gradbenih posegov je izvedljiva z umestitvijo cevi ustreznega premera (Ø 110 mm) z zaključkom v enem ali obeh obstoječih

- jaških (KJ prikaz na priloženi skici) KKS Telemach d.o.o., na objektih pa z zaključkom v pod ometno vgrajenih omaricah ustreznih dimenzij. Notranje inštalacije morajo biti izvedene v sistemu zvezdišča (zaključek inštalacijskih PVC cevi v vsaki stanovanjski enoti).
5. Možnost izvedbe cevne KK do objektov je ob drugih TK vodih z ločenimi revizijskimi jaški. Postavitve ojačevalnih in distribucijskih točk so projektno določene in so del posebnega projekta KKS.
 6. Pri načrtovanju gradbenih posegov je potrebno upoštevati, da mora biti križanje z ostalimi komunalnimi vodi izvedeno tako, da je kot križanja 90° oz. ne manj kot 45° . Vertikalni odmik med vodi pri križanju mora znašati vsaj 0,3m. Pri približevanju oz. vzporednem poteku tras je najmanjša horizontalna medsebojna razdalja 0,5m. Morebitni drugačni odmiki so možni samo s predhodnim medsebojnim dogovorom, ter z uskladitvijo tehničnih rešitev.
 7. Umestitev cevi in revizijskih jaškov je tehnično izvedljiva v času izvajanja gradbenih del za komunalno ureditev prostora. Mora pa biti dopuščena možnost sodelovanja izvedbe povezav cevne KK tako, da je le ta integralno povezana z obstoječim omrežjem. Trasa KKS je ob lahko vzporedna z drugimi TK vodi, vendar z ločenimi jaški in z ločenimi zaključki na objektih.
 8. Ob morebitnem povečanjem obsegu gradbenih del oz. širitve območja OPPN, je investitor dolžan pridobiti ustrezne projektne pogoje in soglasje.

Za morebitna dodatna pojasnila v zvezi s temi smernicami lahko pokličete projektanta Marjana Hribnika u.d.i.e. (080/22 88 ali 01/ 51 88 623).

Pripravil:
Marjan Hribnik u.d.i.e.



TELEMACH d.o.o.

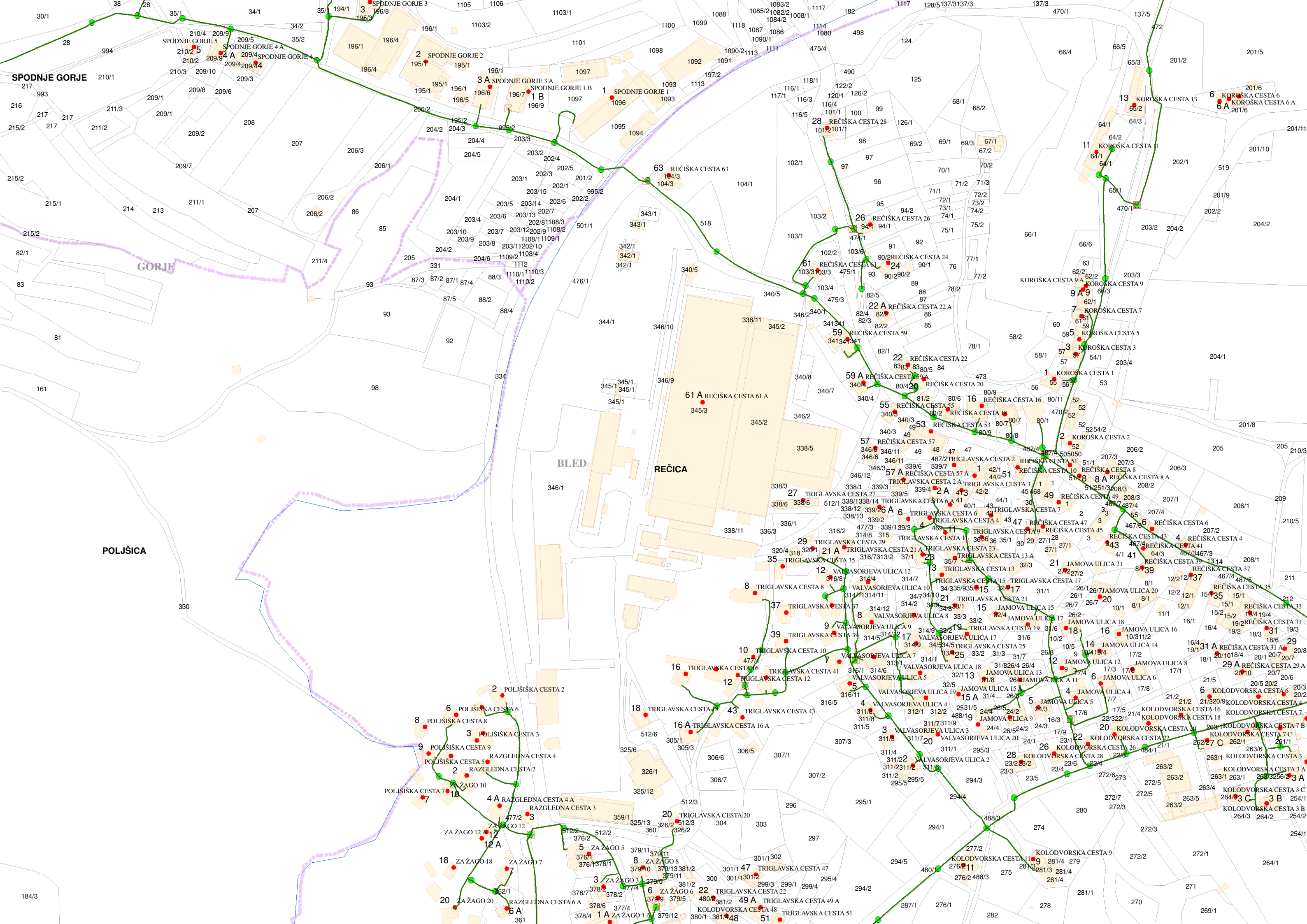
Vodja projektive:
za Siniša Madunič u.d.i.p.,



Telemach d.o.o. 16

Poslano: naslovníku
ahiv

Priloga: skica trase KKS (izris iz ZKGJI-GURS)





**ZAVOD REPUBLIKE SLOVENIJE
ZA VARSTVO NARAVE**

OSREDNJA ENOTA

Tobačna ulica 5 | 1000 Ljubljana

T 01 230 95 00

E zrsvn.oe@zrsvn.si | www.zrsvn.si

Številka: 2-III-384/2-O-16/SR

Datum: 8.8.2016

Protim Ržišnik Perc

Poslovna cona A 2

4208 Šenčur

**Zadeva: Naravovarstvene smernice za pripravo Občinskega podrobnega prostorskega načrta (OPPN)
RE-6 (LIP Bled)**

Na osnovi vaše vloge z dne 18.7.2016, prejete dne 19.7.2016, izdajamo v skladu s 97. in 98. členom Zakona o ohranjanju narave (Uradni list RS, št. 56/1999, 31/2000 - popr., 110/2002 - ZGO-1, 119/2002, 41/2004, 61/2006 - ZDru-1, 32/2008 - Odl. US, 8/2010 - ZSKZ-B, 46/2014; v nadaljevanju ZON), naravovarstvene smernice za Občinski podrobni prostorski načrt RE-6 (LIP Bled).

Vlogi ste priložili:

- pooblastilo občine Bled
- osnutek občinskega podrobnega prostorskega načrta (OPPN) za ureditev gospodarske cone RE-6 (LIP Bled) št. P127710, marec 2016 (na CD - ju),
- Sklep o pričetku priprave Občinskega podrobnega prostorskega načrta LIP Bled, Uradni list RS, št. 71/2015, z dne 31.12.2015.

Prostorski akt se nanaša na ureditveno območje zemljiških parcel 102/4, 102/5, 476/1, 475/3, 118/1, 116/1, 116/3, 116/5, 117/1, 512/5, 336/1 k.o. Rašica, ki se ureja z OPN za območje občine Bled.

Obravnavano območje OPPN je skladno z OPN Bled namenjeno proizvodnim dejavnostim in predstavlja gospodarsko cono, kjer so dopustne obrtne, skladiščne, prometne, trgovske, poslovne in proizvodne dejavnosti.

Z OPPN je predvidena prenova funkcionalne, prostorske, prometne in logistične zasnove že pozidanega območja. Pobudo za izdelavo OPPN je podal večinski lastnik obravnavanih zemljišč.

Območje OPPN se nahaja na severni strani občine Bled. Na zahodni strani je omejeno z železniško progo, na severovzhodu z regionalno cesto proti Gorjam, na jugu in vzhodu pa z obstoječo pozidavo. Območje je veliko cca. 8,3 ha.

Za občinski prostorski načrt za občino Bled je Zavod pripravil naravovarstvene smernice (dopis št. 2-III-438/5-O-08/MB, oktober 2008) in dopolnitev smernic (2-III-251/7-O-10/MB, oktober 2010), ki se nanašajo tudi na ureditve na območju tega OPPN, v katerih je v skladu z ZON podana vsebina za področje ohranjanja narave tudi za območje predvidenega OPPN.

1 UVOD

Naravovarstvene smernice so strokovno gradivo, s katerim se za območje, ki ima na podlagi predpisov s področja ohranjanja narave poseben status, opredelijo varstvene usmeritve, izhodišča in pogoji za varstvo naravnih vrednot in zavarovanih območij ter ohranjanje biotske raznovrstnosti.

2 SPLOŠNI DEL

Vsebina splošnega dela naravovarstvenih smernic, določena v 98. členu ZON, je prikazana v splošnih naravovarstvenih smernicah na povezavi

http://www.zrsvn.si/dokumenti/75/2/2016/Splosne_naravovarstvene_smernice_za_urejanje_prostora_4240.pdf in deloma upoštevana že v osnutku občinskega podrobnega prostorskega načrta. V nadaljevanju zato navajamo le vsebine, ki so v osnutku načrta upoštewane nepopolno, manjkajo, ali pa gre za dodatne vsebine, ki niso del prikaza prostora v prostorskem informacijskem sistemu in za njih v posebnem delu navajamo priporočila.

Na območju daljinskega vpliva OPPN so naslednja območja z naravovarstvenim statusom:

Zavarovana območja (ZO):

- 647 - Rastišče Loeselove grezovke na Bledu, ki je naravni spomenik (Odlok o razglasitvi povirij, močvirij in rastišč redkih rastlin v Občini Bled, Uradni list RS št.90/98),
- 651 - Močvirje pri Podhomu, ki je naravni spomenik (Odlok o razglasitvi povirij, močvirij in rastišč redkih rastlin v Občini Bled, Uradni list RS št.90/98);

Naravne vrednote (NV):

- 2619 - Bled - Rečica - rastišče Loeselove grezovke, ki je botanična NV, državnega pomena (Pravilnik o določitvi in varstvu naravnih vrednot, Uradni list RS, št. 111/04, 70/06, 58/09, 93/10, 23/15),
- 1503 - Podhom- nizko barje hidrološka in botanična NV, državnega pomena (Pravilnik o določitvi in varstvu naravnih vrednot, Uradni list RS, št. 111/04, 70/06, 58/09, 93/10, 23/15);

Ekološko pomembno območje (EPO):

- 28900 - Podhom (Uredba o ekološko pomembnih območjih, Uradni list RS št. 48/04, 33/13, 99/13).

3 POSEBNI DEL

Upoštevac naj se omilitveni ukrepi, določeni v okoljskem poročilu, ki izhajajo iz celovite presoje vplivov na okolje. Splošne in posebne naravovarstvene usmeritve so podane v splošnih naravovarstvenih smernicah, zato v nadaljevanju podajamo le konkretne pogoje, usmeritve in priporočila.

3.1 Konkretni pogoji in usmeritve za varstvo zavarovanega območja

Dela na območju OPPN bi lahko vplivala na zavarovana območja, zato se:

- morebitne infrastrukturne objekte ali vode, ki se navezujejo na območje OPPN, umešča izven zavarovanih območij (točki A in C, 4. člen Odloka);
- gradbena dela izvaja tako, da ne povzročajo vibracij na zavarovanih območjih in ne onesnažujejo zraka s prašnimi delci (točki D in M, 4. člen odloka);
- odpadkov, gradbenega in izkopanega materiala ne odlaga na zavarovana območja, temveč se jih odpelje na temu namenjene deponije (točka L, 4. člena Odloka);

- odpadnih vod ne odvaja na območja, ki bi lahko povzročila onesnaženje voda, ki napajajo zavarovana območja (točka E, 4. člena Odloka).

3.2 Konkretna usmeritve za varstvo naravne vrednote

Za ohranjanje varovanih območij je treba posebej paziti na to, da se ne vnaša invazivnih tujerodnih rastlin, ki bi lahko negativno vplivale na rastlinstvo oziroma lastnosti, zaradi katerega je območje določeno za naravno vrednoto, zato naj se:

- zemljine ne dovažajo od drugod, če pa to ni mogoče, naj se uporabi zemljino, ki preverjeno ne vsebuje ostankov invazivnih tujerodnih vrst, še posebej japonskega dresnika (*Fallopia japonica*);
- za gradnjo uporabi očiščeno gradbeno mehanizacijo, da se prepreči vnos novih invazivnih tujerodnih rastlin na območje;
- za ureditev okolice uporabi le semena avtohtonih travnih mešanic in lokalno značilne avtohtone vrste drevesne in grmovne vegetacije;
- po končanih delih naj bo investitor pozoren na morebiten pojav invazivnih tujerodnih vrst, ki naj jih takoj odstrani, ostanke pa posuši in sežge.

4 POGOJI

V postopku sprejemanja prostorskega akta je treba pridobiti mnenje o sprejemljivosti prostorske ureditve z vidika varstva narave - naravovarstveno mnenje. Brez naravovarstvenega mnenja ali obvestila, da izdelava naravovarstvenih smernic ni potrebna, ni mogoče sprejeti prostorskega akta (šesti odstavek 97. člena ZON). Naravovarstveno mnenje izda organizacija, pristojna za ohranjanje narave, ko prejme zahtevo pripravljavca akta. Tej zahtevi je treba priložiti končni predlog tega akta ter ustrezno obrazložitev, kako je pripravljavec ob pripravi akta upošteval naravovarstvene smernice (sedmi odstavek 97. člena ZON).

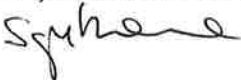
Besedilo končnega predloga prostorskega akta naj smiselno povzame oz. vključi določila varstva narave, ki so podana v naravovarstvenih smernicah. V postopku pridobitve gradbenega dovoljenja se upošteva 105. člen ZON.

Morebitna vprašanja in dodatna pojasnila v zvezi z vsebino naravovarstvenih smernic naslovite na Zavod RS za varstvo narave, Območna enota Kranj (tel. 04 20 19 460).

S spoštovanjem!

Pripravila:

Sonja Rozman, univ.dipl.biol.
višja naravovarstvena svetovalka



Vodja OE:

Metod Rogelj, univ.dipl.biol.
visok naravovarstveni svetnik

Po pooblastilu:

Tadeja Šubic, univ.dipl.inž.geol.
naravovarstvena svetnica



dr. Darij Krajčič
Direktor

Po pooblastilu: mag. Maruša Danev





REPUBLIKA SLOVENIJA
MINISTRSTVO ZA INFRASTRUKTURO

DIREKCIJA REPUBLIKE SLOVENIJE ZA INFRASTRUKTURO

Sektor za železnice

Kopitarjeva ulica 5, 2102 Maribor p.p. 551

T: 02 234 14 21

F: 02 234 14 95

E: gp.drsc@gov.si

www.dc.gov.si

Protim Ržišnik Perc, d. o. o.
Poslovna cona A 2
4208 Šenčur

Številka: 350-2/2016/62-1818

Datum: 14.4.2016

Zadeva: OBČINSKI PODROBNI PROSTORSKI NAČRTA ZA OBMOČJE RE-6 (LIP BLED)

Na podlagi vašega dopisa, s katerim ste pozvali Slovenske železnice za strokovno mnenje

k osnutku OBČINSKEGA PODROBNEGA PROSTORSKEGA NAČRTA ZA OBMOČJE RE-6 (LIP BLED), ki zajema zemljišča s parc. št. 322/3 (del), 102/4, 102/5, 476/1, 475/3, 118/1, 116/1, 116/3, 116/5, 117/1, 512/5, 336/1, vse k. o. Rečica, po predloženem osnutku OPPN, št. proj. P-127710, marec 2016, izdelanem pri Protim Ržišnik Perc, Poslovna cona A 2, 4260 Bled, vam podajamo mnenje, ki smo ga prejeli s strani Slovenskih železnic - Infrastruktura pod naslednjimi ugotovitvami:

1. Obravnavano območje se nahaja na levi strani železniške proge št. 70 Jesenice – Sežana, od približno km 8+630 do približno km 9+260 in se železniški progi približa na odmik 9,0 m od osi skrajnega tira.
2. Pri vseh posegih v varovalni progovni pas železniške proge je treba upoštevati Zakon o varnosti v železniškem prometu (ZVZelP UPB-3, Ur. list RS, št. 56/13, 91/13 in 82/15), Pravilnik o pogojih za graditev gradbenih ali drugih objektov, saditev drevja ter postavljanja naprav v varovalnem progovnem pasu in v varovalnem pasu ob industrijskem tiru (Ur. list SRS, št. 2/87) in ostale podzakonske akte iz 120. čl. prej. navedenega zakona.
3. Predlog občinskega podrobnega prostorskega načrta nam pošljite v pregled in izdajo mnenja.

S spoštovanjem,

Pripravil: Bojan Vodgrinec

Mag. Dejan Jurkovič
Vodja sektorja za železnice



V vednost:

- Slovenske železnice-Infrastruktura,d.o.o., Kolodvorska ulica 11, 1000 Ljubljana
- OBČINA BLED, Cesta svobode 13, 4260 Bled



Identifikacijska številka za DDV: SI75627735, matična št. 5300177
št. računa pri Banki Slovenije: SI56 0110 0630 0109 972



Slovenske železnice – Infrastruktura, d.o.o.

01-07-2016

Kolodvorska ul. 11, 1506 Ljubljana

Tel.: 01 / 29 14 607

Faks: 01 / 29 14 820

E-pošta: slavka.jakopin@slo-zeleznice.si

Številka zadeve:

31002-244/2016-BM

Datum:

27. 6. 2016

Vaša št.:

Datum: 8. 6. 2016

PROTIM RŽIŠNIK PERC,
arhitekti in inženirji, d. o. o.

Poslovna cona A 2

4208 ŠENČUR

**ZADEVA: OBČINA BLED, Cesta svobode 13, 4260 Bled - OPPN za območje RE-6 Lip
Bled – mnenje na vašo vlogo, prejeto 8. 6. 2016**

V predmetni zadevi smo 13. 4. 2016 na podlagi 58. čl. Zakona o prostorskem načrtovanju, v zvezi z 2. alinejo 11. b. čl. Zakona o železniškem prometu podali strokovno mnenje k osnutku OPPN za območje RE-6 (LIP Bled).

Na vašo vlogo, s katero želite potrditev oz. morebitne pripombe glede odmikov objektov in vegetacije od železniške proge št. 70 Jesenice – Sežana in industrijskih tirov ter umestitve dejavnosti v objekte ob železniški progi, vam posredujemo naslednji odgovor.

Odmiki objektov:

- 1. Predvidena umestitev na severni strani garažne hiše na oddaljenosti 15,6 m in poslovno trgovskega objekta na oddaljenosti 22,6 m, vse od osi skrajnega tira, je v mejah dovoljenega.*
- 2. Nov objekt, namenjen skladiščenju lesa in predelovanju lesa, višine 11,0 m, je predviden na oddaljenosti 23,60 m:*
 - skladišča lesa morajo biti oddaljena najmanj 20,0 m od osi skrajnega tira,*
 - obdelava ali rezanje lesa morajo biti oddaljeni najmanj 50,0 m od osi skrajnega tira.*

Glede na vaš predlog, da se v tekstualnem in grafičnem delu OPPN predpiše, kje so določene dejavnosti dopustne (glede predpisanega odmika od osi skrajnega tira), je predvideni odmik v mejah dovoljenega.

Umestitev v nov objekt skladišče lakov in skladišče nevarnih odpadkov je dopustna pod enakimi pogoji, kot smo navedli za skladišče in obdelavo lesa.

- 3. Na južni strani se ob industrijskem tiru nahaja obstoječe skladišče na oddaljenosti 4,90 m od industrijskega tira, kjer sta predvidena dva nova objekta, namenjena skladišču, in bosta od industrijskega tira oddaljena najmanj 8,90 m in od tira – javne železniške infrastrukture 31,10 m:*



- *tudi od industrijskega tira je treba zagotoviti predpisane odmike, saj se bo po njih vršila dostava z železniškimi vozili, in mora biti zadoščeno pogojem za vožnjo teh vozil tudi po industrijskem tiru v skladu z določili Pravilnika o zgornjem ustroju železniških prog in Uredbe o kategorizaciji prog;*
 - *v objektu, ki bo od industrijskega tira oddaljen 8,90 m, je možno urediti skladišče lesa v soglasju z lastnikom industrijskega tira;*
 - *v objektu, ki bo od industrijskega tira oddaljen 8,90 m, je možno urediti skladišče lakov ali skladišče nevarnih odpadkov ob upoštevanju Pravilnika o tehničnih in organizacijskih ukrepih za skladiščenje nevarnih kemikalij in Pravilnika o ukrepih varstva pred požarom v progovnem in požarnovarnostnem pasu železniške proge in na tirnih vozilih z odprtim kuriščem (13. čl. Pravilnika o pogojih za graditev gradbenih objektov ali drugih objektov..... določa, med drugim, da je skladišča nevarnih snovi dovoljeno graditi v varovalnem progovnem pasu in varovalnem pasu ob industrijskem tiru le v skladu s posebnimi predpisi);*
 - *posaditev vegetacije ob industrijskem tiru na predvidenem odmiku 3,90 m je v mejah dovoljenega, saj 20. čl. prej citiranega pravilnika določa, da mora biti drevje ob industrijskem tiru oddaljeno toliko, da se krošnja ali veje ne približajo na razdaljo manjšo od 3,0 m od osi skrajnega tira oz. električnega napajalnega voda.*
4. *Predvidena vegetacija:*
- *predlagani odmiki vegetacije so v mejah dovoljenega in so ustrezni.*

Lepo pozdravljeni!



*Direktor
Matjaž Kranjc*

POSLATI:

- *Vlagatelju*
- *SŽ – Infrastruktura, d. o. o., Sl. za gradb. dejav., Pisarna LJ (po el. p.)*
- *Spis, tu*